

RAPORT

Studia z perspektywy absolwenta UWM w Olsztynie

Wydział Nauk Społecznych

Opracowała
dr Danuta Radziszewska-Szczepaniak

Olsztyn 2016

Wstęp

W roku akademickim 2014/15 przeprowadzona została czwarta edycja badania ankietowego „Studia z perspektywy absolwenta UWM w Olsztynie”. Procedurą objęci byli absolwenci rocznika 2013/14 wszystkich form kształcenia i form studiów realizowanych w UWM, w przedziale czasowym: 6 miesięcy po ukończeniu studiów.

„Celem badania było zebranie informacji o losach zawodowych absolwentów oraz opinii na temat wykorzystania i przydatności w karierze zawodowej absolwentów zdobytej wiedzy, uzyskanych umiejętności i kompetencji, a także pozyskanie informacji na temat zakresów kompetencji, które z perspektywy i doświadczenia zawodowego absolwenta, powinny być rozwijane podczas studiów” [Raport Biura ds. Kształcenia].

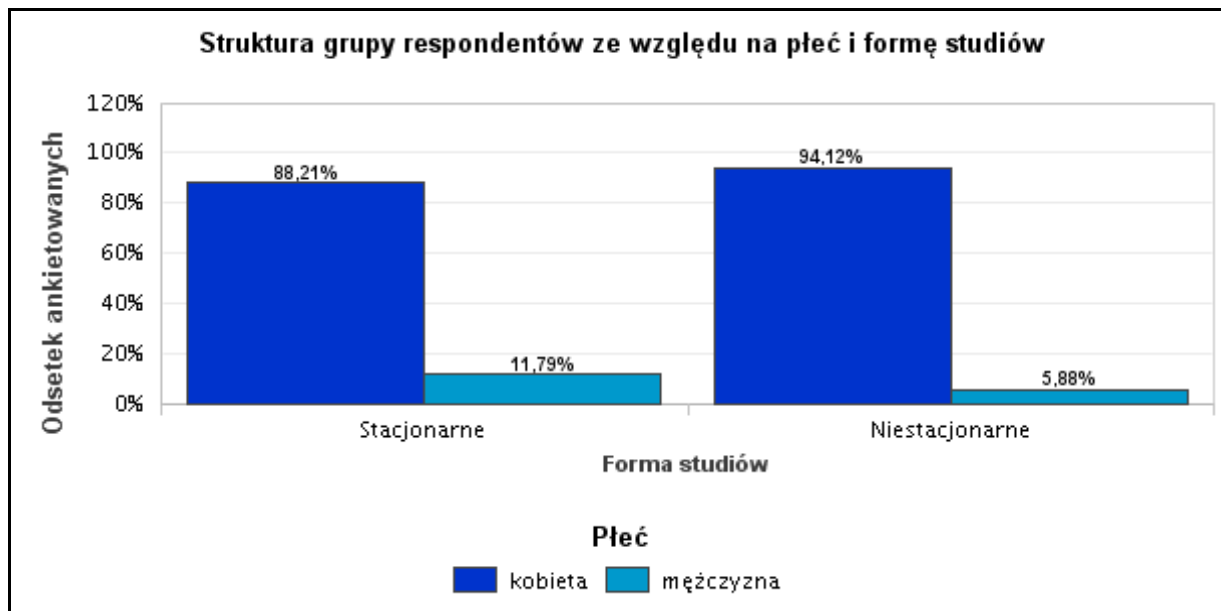
Spośród absolwentów Wydziału Nauk Społecznych w badaniu wzięło udział 280 osób (21,57% wszystkich absolwentów WNS rocznika 2013/2014). Stanowiły one najliczniejszą – w skali całego Uniwersytetu – grupę respondentów – 17,04% ogółu badanych. W skali Wydziału najliczniej reprezentowani byli absolwenci pedagogiki (161 osób – 57,5%), pedagogiki specjalnej (42 – 15%) oraz bezpieczeństwa narodowego (39 – 13,93%). Wśród respondentów przeważali absolwenci studiów stacjonarnych (69,64%) oraz – w kontekście formy kształcenia – absolwenci studiów licencjackich (61,07%). Uwagę zwraca znacząca przewaga kobiet – 90% osób, które wypełniły ankietę.

Niniejszy Raport obejmuje pięć grup zagadnień:

1. charakterystyka grupy respondentów
2. ocena zdobytej wiedzy, umiejętności i kompetencji
3. warunki techniczne, organizacja studiów, praca dziekanatów
4. status zawodowy respondentów
5. studia a wymagania rynku pracy.

1. Charakterystyka grupy respondentów – płeć, forma studiów

W badanej grupie znaczącą przewagę liczebną mają kobiety, przy czym stosunek liczby kobiet do liczby mężczyzn jest korzystniejszy w przypadku respondentów, którzy ukończyli studia stacjonarne.



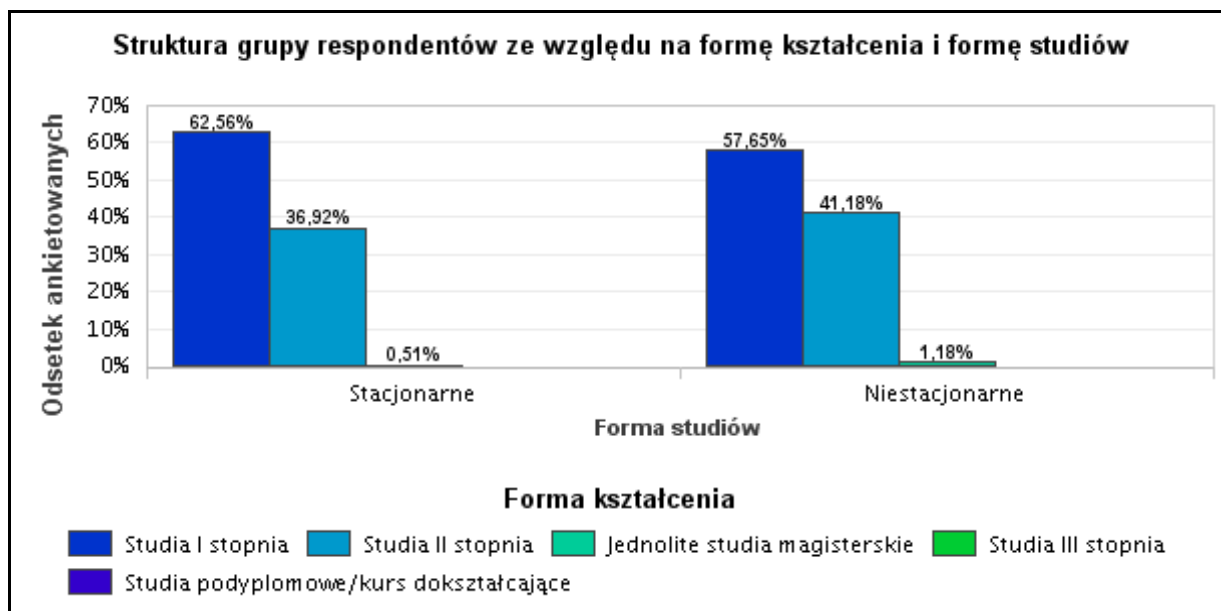
Wyk. I. Struktura grupy respondentów ze względu na płeć i formę studiów

Forma studiów		Płeć		
		kobieta	mężczyzna	Ogółem
Stacjonarne	Liczebność	172	23	195
Niestacjonarne	Liczebność	80	5	85
Ogółem	Liczebność	252	28	280

Tab. 1. Struktura grupy respondentów ze względu na płeć i formę studiów

2. Charakterystyka grupy respondentów – forma kształcenia i studiów

Wśród respondentów wyraźną przewagę mają absolwenci studiów licencjackich stacjonarnych. Brakuje natomiast reprezentacji absolwentów studiów III stopnia oraz osób, które ukończyły studia podyplomowe, mimo, że WNS prowadzi taką formę kształcenia.



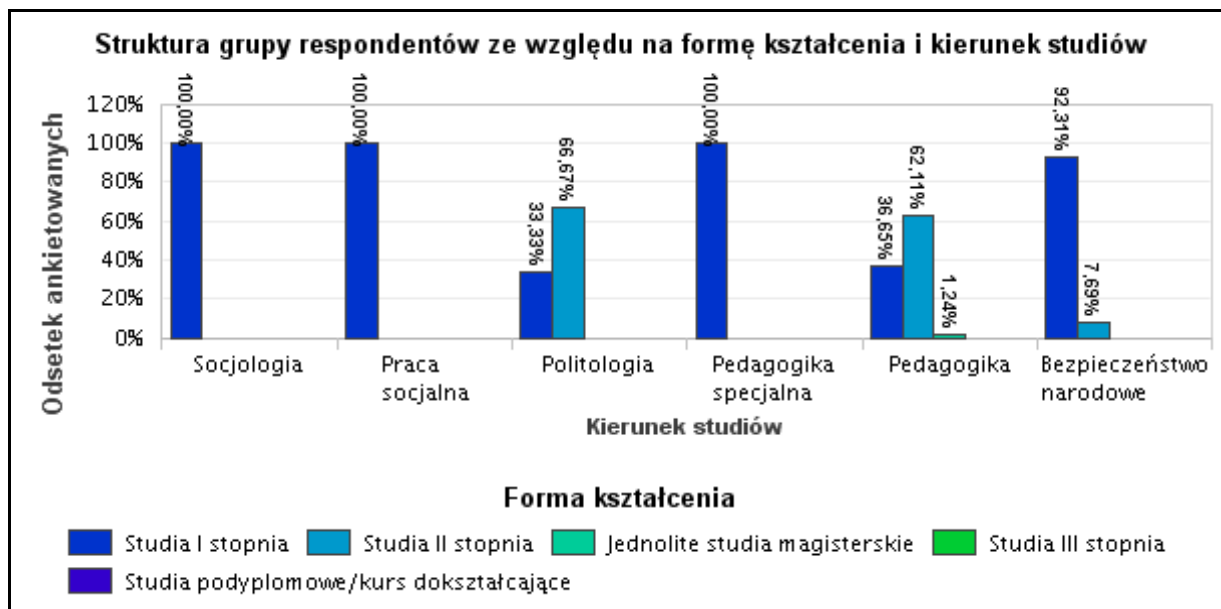
Wyk. II. Struktura grupy respondentów ze względu na formę kształcenia i formę studiów

Forma studiów		Forma kształcenia					Ogółem
		Studia I stopnia	Studia II stopnia	Jednolite studia magisterskie	Studia III stopnia	Studia podyplomowe/kurs dokształcające	
Stacjonarne	Liczebność	122	72	1	0	0	195
Niestacjonarne	Liczebność	49	35	1	0	0	85
Ogółem	Liczebność	171	107	2	0	0	280

Tab. 2. Respondenci wg formy kształcenia i formy studiów

3. Charakterystyka grupy respondentów – forma studiów, kierunek

Najliczniejszą grupę respondentów stanowili absolwenci studiów II stopnia kierunku pedagogika, najmniej liczną - absolwenci politologii.



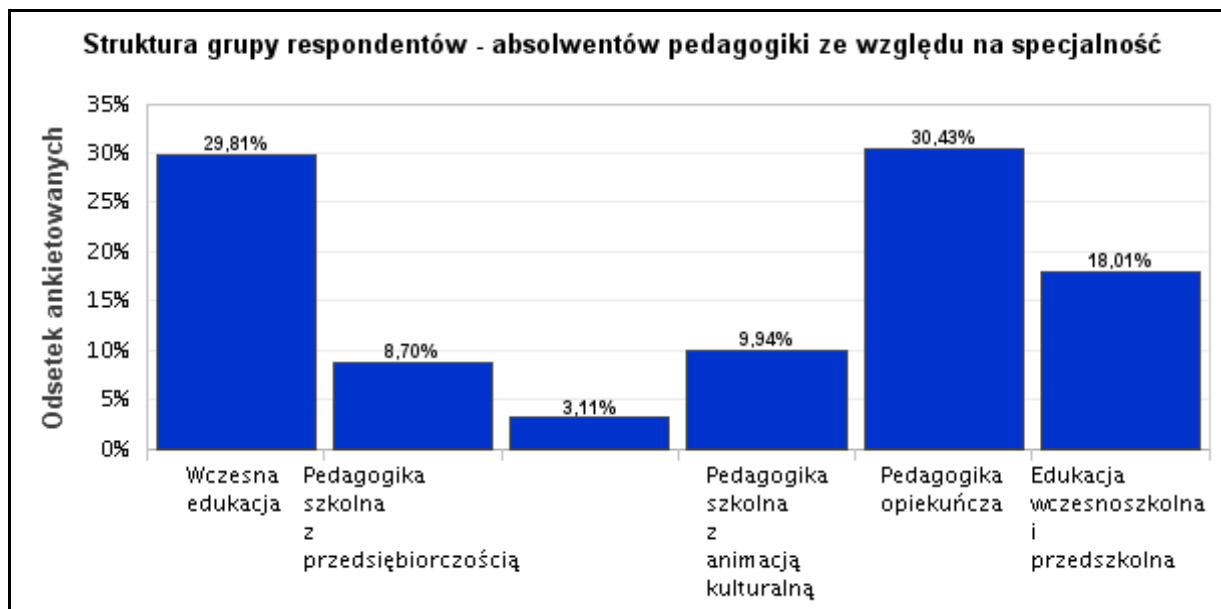
Wyk. III. Struktura grupy respondentów ze względu na formę kształcenia i kierunek studiów

Kierunek studiów		Forma kształcenia					Ogółem
		Studia I stopnia	Studia II stopnia	Jednolite studia magisterskie	Studia III stopnia	Studia podyplomowe/kurs dokształcające	
Bezpieczeństwo narodowe	Liczebność	36	3	0	0	0	39
Pedagogika	Liczebność	59	100	2	0	0	161
Pedagogika specjalna	Liczebność	42	0	0	0	0	42
Politologia	Liczebność	2	4	0	0	0	6
Praca socjalna	Liczebność	17	0	0	0	0	17
Socjologia	Liczebność	15	0	0	0	0	15
Ogółem	Liczebność	171	107	2	0	0	280

Tab. 3. Struktura grupy respondentów ze względu na formę kształcenia i kierunek studiów

4. Charakterystyka grupy respondentów – pedagogika, specjalności

Wśród respondentów, którzy ukończyli pedagogikę, najliczniej reprezentowani byli absolwenci specjalności pedagogika opiekuńcza i wczesna edukacja.



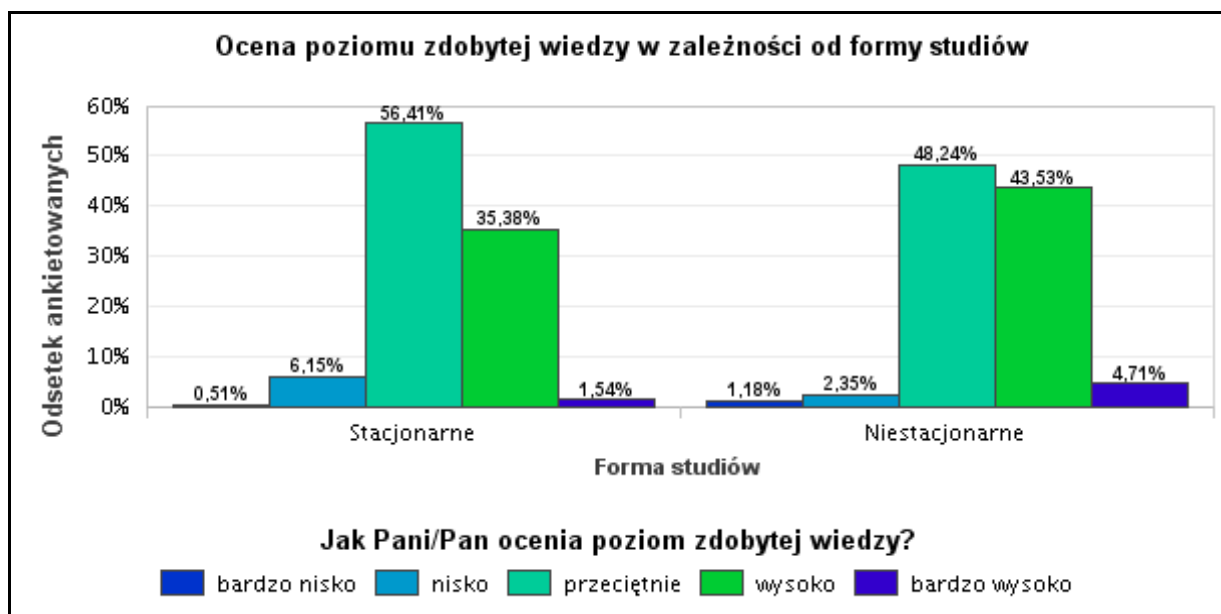
Wyk. IV. Struktura grupy respondentów - absolwentów pedagogiki ze względu na specjalność

Specjalność	Częstość	Procent	Procent ważnych
Edukacja wczesnoszkolna i przedszkolna	29	18,01%	18,01%
Pedagogika opiekuńcza	49	30,43%	30,43%
Pedagogika szkolna z animacją kulturalną	16	9,94%	9,94%
Pedagogika szkolna z animacją kulturalną (Elk)	5	3,11%	3,11%
Pedagogika szkolna z przedsiębiorczością	14	8,70%	8,70%
Wczesna edukacja	48	29,81%	29,81%
Ogółem	161	100,00%	

Tab. 4. Struktura grupy respondentów - absolwentów pedagogiki ze względu na specjalność

5. Ocena zdobytej wiedzy, umiejętności i kompetencji – wiedza, forma studiów

Ogólna średnia ocena poziomu zdobytej wiedzy na Wydziale Nauk Społecznych UWM w skali od 1,0 do 5,0 wynosi 3,364. Średnia ocena poziomu zdobytej wiedzy jest wyższa w grupie absolwentów studiów niestacjonarnych (3,482) niż w grupie absolwentów studiów stacjonarnych (3,313), choć trzeba zaznaczyć, że różnica między nimi jest minimalna (0,169).



Wyk. V. Ocena poziomu zdobytej wiedzy w zależności od formy studiów

Forma studiów	Jak Pani/Pan ocenia poziom zdobytej wiedzy?							
	N	Minimum	Maksimum	Średnia	Odchyl. stand.	Wariancja	Moda	Mediana
Ogółem	280	1,000	5,000	3,364	0,653	0,426	3,000	3,000
Stacjonarne	195	1,000	5,000	3,313	0,634	0,402	3,000	3,000
Niestacjonarne	85	1,000	5,000	3,482	0,683	0,467	3,000	3,000

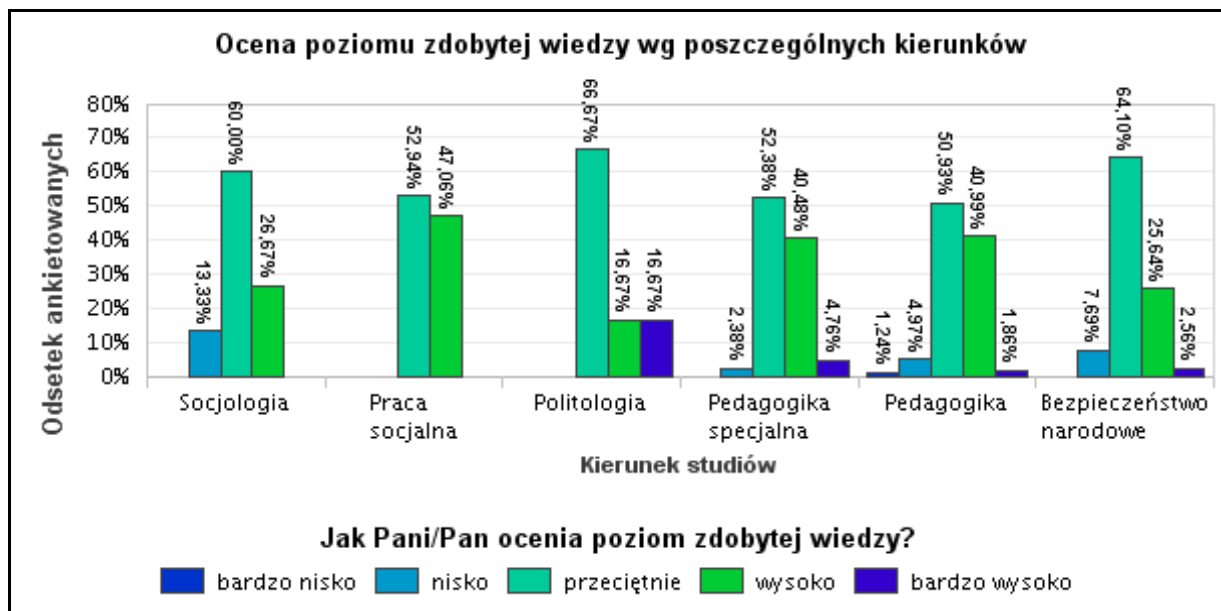
5. Ocena poziomu Tab. 5. Ocena poziomu zdobytej wiedzy w zależności od formy studiów

Forma studiów		Jak Pani/Pan ocenia poziom zdobytej wiedzy?					
		bardzo nisko	nisko	przeciętnie	wysoko	bardzo wysoko	Ogółem
Stacjonarne	Liczebność	1	12	110	69	3	195
Niestacjonarne	Liczebność	1	2	41	37	4	85
Ogółem	Liczebność	2	14	151	106	7	280

Tab. 6. Ocena poziomu zdobytej wiedzy w zależności od formy studiów

6. Ocena zdobytej wiedzy, umiejętności i kompetencji – wiedza, kierunek studiów

Różnice w średnich ocenach poziomu zdobytej wiedzy na poszczególnych kierunków są minimalne i kształtują się od 3,133 (socjologia) do 3,5 (politologia). Jedynie w grupie absolwentów pedagogiki pojawiły się 2 oceny "bardzo nisko".



Wyk. VI. Ocena poziomu zdobytej wiedzy wg poszczególnych kierunków

Kierunek studiów	Jak Pani/Pan ocenia poziom zdobytej wiedzy?							
	N	Minimum	Maksimum	Średnia	Odchyl. stand.	Wariancja	Moda	Mediana
Bezpieczeństwo narodowe	39	2,000	5,000	3,231	0,627	0,393	3,000	3,000
Ogółem	280	1,000	5,000	3,364	0,653	0,426	3,000	3,000
Pedagogika	161	1,000	5,000	3,373	0,669	0,448	3,000	3,000
Pedagogika specjalna	42	2,000	5,000	3,476	0,634	0,402	3,000	3,000
Politologia	6	3,000	5,000	3,500	0,837	0,700	3,000	3,000
Praca socjalna	17	3,000	4,000	3,471	0,514	0,265	3,000	3,000
Socjologia	15	2,000	4,000	3,133	0,640	0,410	3,000	3,000

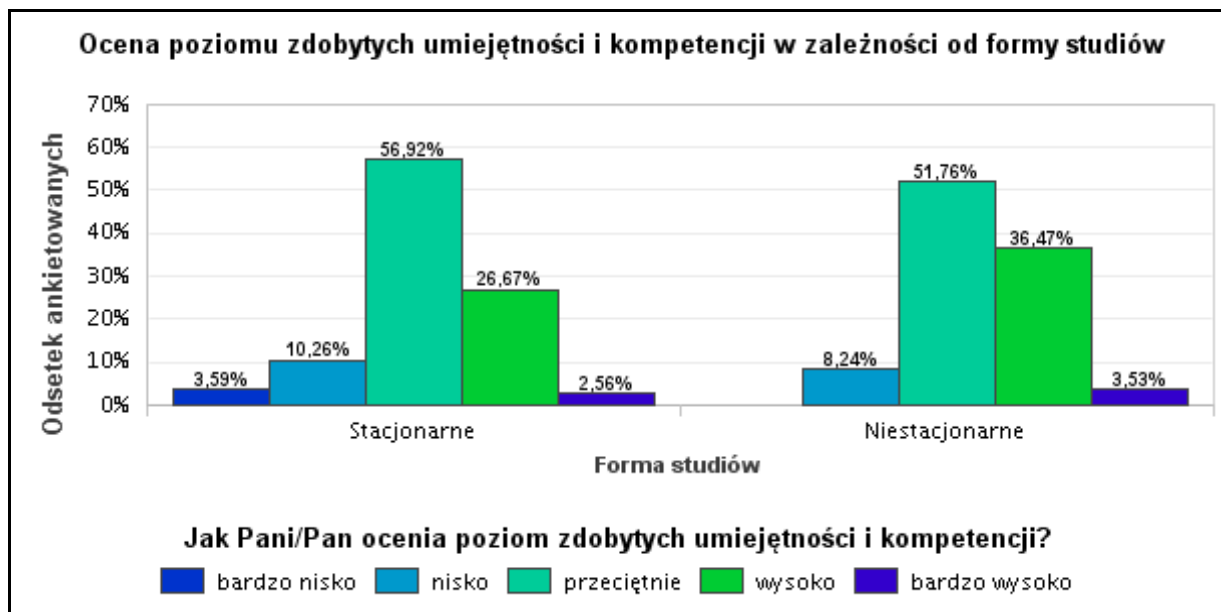
Tab. 7. Ocena poziomu zdobytej wiedzy wg poszczególnych kierunków

Kierunek studiów		Jak Pani/Pan ocenia poziom zdobytej wiedzy?					
		bardzo nisko	nisko	przeciętnie	wysoko	bardzo wysoko	Ogółem
Bezpieczeństwo narodowe	Liczebność	0	3	25	10	1	39
Pedagogika	Liczebność	2	8	82	66	3	161
Pedagogika specjalna	Liczebność	0	1	22	17	2	42
Politologia	Liczebność	0	0	4	1	1	6
Praca socjalna	Liczebność	0	0	9	8	0	17
Socjologia	Liczebność	0	2	9	4	0	15
Ogółem	Liczebność	2	14	151	106	7	280

Tab. 8. Ocena poziomu zdobytej wiedzy wg poszczególnych kierunków

7. Ocena zdobytej wiedzy, umiejętności i kompetencji – umiejętności i kompetencje, forma studiów

Ogólna średnia ocena poziomu zdobytych umiejętności i kompetencji na Wydziale Nauk Społecznych UWM wynosi 3,207. Wyższa jest w grupie absolwentów studiów niestacjonarnych (3,353) niż w grupie absolwentów studiów stacjonarnych (3,144), różnica między nimi jest znikoma i wynosi 0,209.



Wyk. VII. Ocena poziomu zdobytych umiejętności i kompetencji w zależności od formy studiów

Forma studiów	Jak Pani/Pan ocenia poziom zdobytych umiejętności i kompetencji?							
	N	Minimum	Maksimum	Średnia	Odchyl. stand.	Wariancja	Moda	Mediana
Ogółem	280	1,000	5,000	3,207	0,753	0,566	3,000	3,000
Stacjonarne	195	1,000	5,000	3,144	0,773	0,598	3,000	3,000
Niestacjonarne	85	2,000	5,000	3,353	0,685	0,469	3,000	3,000

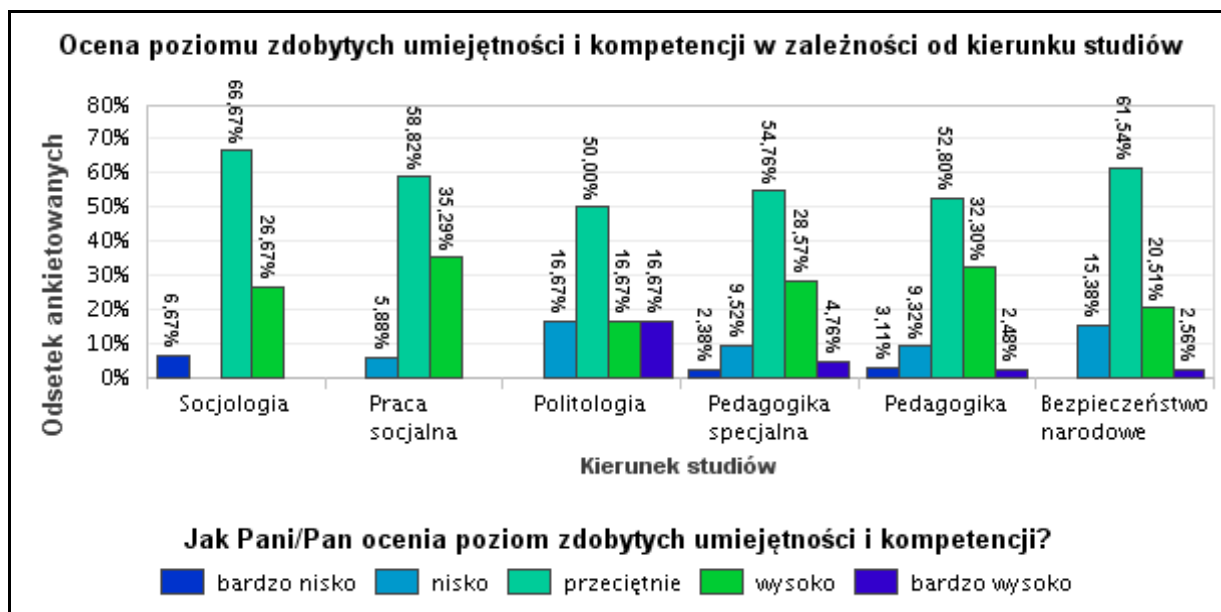
Tab. 9. Ocena poziomu zdobytych umiejętności i kompetencji w zależności od formy studiów

Forma studiów		Jak Pani/Pan ocenia poziom zdobytych umiejętności i kompetencji?					Ogółem
		bardzo nisko	nisko	przeciętnie	wysoko	bardzo wysoko	
Stacjonarne	Liczebność	7	20	111	52	5	195
Niestacjonarne	Liczebność	0	7	44	31	3	85
Ogółem	Liczebność	7	27	155	83	8	280

Tab. 10. Ocena poziomu zdobytych umiejętności i kompetencji w zależności od formy studiów

8. Ocena zdobytej wiedzy, umiejętności i kompetencji – umiejętności i kompetencje, kierunek studiów

Różnice w średnich ocenach poziomu zdobytych umiejętności i kompetencji na poszczególnych kierunków są minimalne i kształtują się od 3,103 (bezpieczeństwo narodowe) do 3,333 (politologia). Absolwenci trzech kierunków (bezpieczeństwo narodowe, politologia, praca socjalna) nie wskazali oceny "bardzo nisko". Przy dwóch kierunkach (praca socjalna, socjologia) nie pojawiła się ocena "bardzo wysoko".



Wyk. VIII. Ocena poziomu zdobytych umiejętności i kompetencji w zależności od kierunku studiów

Kierunek studiów	Jak Pani/Pan ocenia poziom zdobytych umiejętności i kompetencji?							
	N	Minimum	Maksimum	Średnia	Odchyl. stand.	Wariancja	Moda	Mediana
Bezpieczeństwo narodowe	39	2,000	5,000	3,103	0,680	0,463	3,000	3,000
Ogółem	280	1,000	5,000	3,207	0,753	0,566	3,000	3,000
Pedagogika	161	1,000	5,000	3,217	0,772	0,596	3,000	3,000
Pedagogika specjalna	42	1,000	5,000	3,238	0,790	0,625	3,000	3,000
Politologia	6	2,000	5,000	3,333	1,033	1,067	3,000	3,000
Praca socjalna	17	2,000	4,000	3,294	0,588	0,346	3,000	3,000
Socjologia	15	1,000	4,000	3,133	0,743	0,552	3,000	3,000

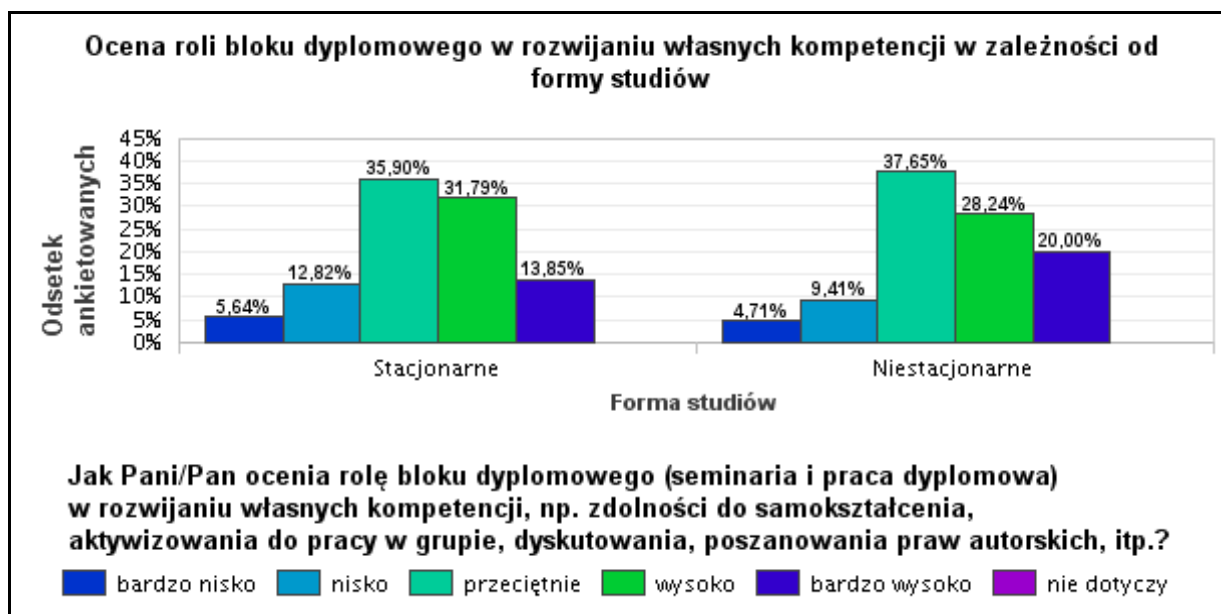
Tab. 11. Ocena poziomu zdobytych umiejętności i kompetencji w zależności od kierunku studiów

Kierunek studiów		Jak Pani/Pan ocenia poziom zdobytych umiejętności i kompetencji?					
		bardzo nisko	nisko	przeciętnie	wysoko	bardzo wysoko	Ogółem
Bezpieczeństwo narodowe	Liczebność	0	6	24	8	1	39
Pedagogika	Liczebność	5	15	85	52	4	161
Pedagogika specjalna	Liczebność	1	4	23	12	2	42
Politologia	Liczebność	0	1	3	1	1	6
Praca socjalna	Liczebność	0	1	10	6	0	17
Socjologia	Liczebność	1	0	10	4	0	15
Ogółem	Liczebność	7	27	155	83	8	280

Tab. 12. Ocena poziomu zdobytych umiejętności i kompetencji w zależności od kierunku studiów

9. Ocena zdobytej wiedzy, umiejętności i kompetencji – blok dyplomowy, forma studiów

Ogólna średnia ocena roli bloku dyplomowego w rozwijaniu własnych kompetencji wynosi 3,396. W obu formach studiów przeważają oceny "przeciętnie" i "wysoko". 20% badanych absolwentów studiów niestacjonarnych wskazało ocenę "bardzo wysoko"; spośród absolwentów studiów stacjonarnych ocenę najwyższą wstawiło 13,85% badanych.



Wyk. IX. Ocena roli bloku dyplomowego w rozwijaniu własnych kompetencji w zależności od formy studiów

Forma studiów	Jak Pani/Pan ocenia rolę bloku dyplomowego (seminaria i praca dyplomowa) w rozwijaniu własnych kompetencji, np. zdolności do samokształcenia, aktywizowania do pracy w grupie, dyskusowania, poszanowania praw autorskich, itp.?							
	N	Minimum	Maksimum	Średnia	Odchyl. stand.	Wariancja	Moda	Mediana
Ogółem	280	1,000	5,000	3,396	1,056	1,115	3,000	3,000
Stacjonarne	195	1,000	5,000	3,354	1,052	1,106	3,000	3,000
Niestacjonarne	85	1,000	5,000	3,494	1,065	1,134	3,000	3,000

Tab. 13. Ocena roli bloku dyplomowego w rozwijaniu własnych kompetencji w zależności od formy studiów

Forma studiów		Jak Pani/Pan ocenia rolę bloku dyplomowego (seminaria i praca dyplomowa) w rozwijaniu własnych kompetencji, np. zdolności do samokształcenia, aktywizowania do pracy w grupie, dyskusowania, poszanowania praw autorskich, itp.?						Ogółem
		bardzo nisko	nisko	przeciętnie	wysoko	bardzo wysoko	nie dotyczy	
Stacjonarne	Liczebność	11	25	70	62	27	0	195
Niestacjonarne	Liczebność	4	8	32	24	17	0	85
Ogółem	Liczebność	15	33	102	86	44	0	280

Tab. 14. Ocena roli bloku dyplomowego w rozwijaniu własnych kompetencji w zależności od formy studiów

10. Ocena zdobytej wiedzy, umiejętności i kompetencji – blok dyplomowy, kierunek studiów

Najwyżej rolę bloku dyplomowego w rozwijaniu własnych kompetencji ocenili absolwenci politologii, najniżej - absolwenci pedagogiki specjalnej. Trzeba jednak zaznaczyć, że różnica między najwyższą i najniższą średnią ocen dla poszczególnych kierunków wynosi jedynie 0,619.

Kierunek studiów	Jak Pani/Pan ocenia rolę bloku dyplomowego (seminaria i praca dyplomowa) w rozwijaniu własnych kompetencji, np. zdolności do samokształcenia, aktywizowania do pracy w grupie, dyskusowania, poszanowania praw autorskich, itp.?							
	N	Minimum	Maksimum	Średnia	Odchyl. stand.	Wariancja	Moda	Mediana
Bezpieczeństwo narodowe	39	1,000	5,000	3,436	0,912	0,831	3,000	3,000
Ogółem	280	1,000	5,000	3,396	1,056	1,115	3,000	3,000
Pedagogika	161	1,000	5,000	3,422	1,116	1,245	4,000	3,000
Pedagogika specjalna	42	1,000	5,000	3,214	1,138	1,294	3,000	3,000
Politologia	6	3,000	5,000	3,833	0,753	0,567	4,000	4,000
Praca socjalna	17	3,000	5,000	3,471	0,624	0,390	3,000	3,000
Socjologia	15	1,000	5,000	3,267	1,033	1,067	3,000	3,000

Tab. 15. Ocena roli bloku dyplomowego w rozwijaniu własnych kompetencji w zależności od kierunku studiów

Kierunek studiów		Jak Pani/Pan ocenia rolę bloku dyplomowego (seminaria i praca dyplomowa) w rozwijaniu własnych kompetencji, np. zdolności do samokształcenia, aktywizowania do pracy w grupie, dyskusowania, poszanowania praw autorskich, itp.?						
		bardzo nisko	nisko	przeciętnie	wysoko	bardzo wysoko	nie dotyczy	Ogółem
Bezpieczeństwo narodowe	Liczebność	1	3	18	12	5	0	39
Pedagogika	Liczebność	10	21	50	51	29	0	161
Pedagogika specjalna	Liczebność	3	8	14	11	6	0	42
Politologia	Liczebność	0	0	2	3	1	0	6
Praca socjalna	Liczebność	0	0	10	6	1	0	17
Socjologia	Liczebność	1	1	8	3	2	0	15
Ogółem	Liczebność	15	33	102	86	44	0	280

Tab. 16. Ocena roli bloku dyplomowego w rozwijaniu własnych kompetencji w zależności od kierunku studiów

11. Ocena zdobytej wiedzy, umiejętności i kompetencji – współpraca z opiekunem pracy dyplomowej, kierunek studiów

Ogólna średnia ocena współpracy z opiekunem podczas realizacji pracy dyplomowej w skali od 1,0 do 5,0 wynosi 3,579. Najwyżej ocenili tę współpracę absolwenci politologii (4,333) i socjologii (4,133), najniżej - pedagogiki specjalnej (2,881).

Kierunek studiów	Jak Pani/Pan ocenia współpracę z opiekunem podczas realizacji pracy dyplomowej?							
	N	Minimum	Maksimum	Średnia	Odchyl. stand.	Wariancja	Moda	Mediana
Bezpieczeństwo narodowe	39	1,000	5,000	3,795	1,080	1,167	4,000	4,000
Ogółem	280	1,000	5,000	3,579	1,216	1,478	4,000	4,000
Pedagogika	161	1,000	5,000	3,652	1,206	1,453	4,000	4,000
Pedagogika specjalna	42	1,000	5,000	2,881	1,273	1,620	3,000	3,000
Politologia	6	3,000	5,000	4,333	0,816	0,667	5,000	4,500
Praca socjalna	17	2,000	5,000	3,353	1,115	1,243	3,000	3,000
Socjologia	15	2,000	5,000	4,133	0,990	0,981	5,000	4,000

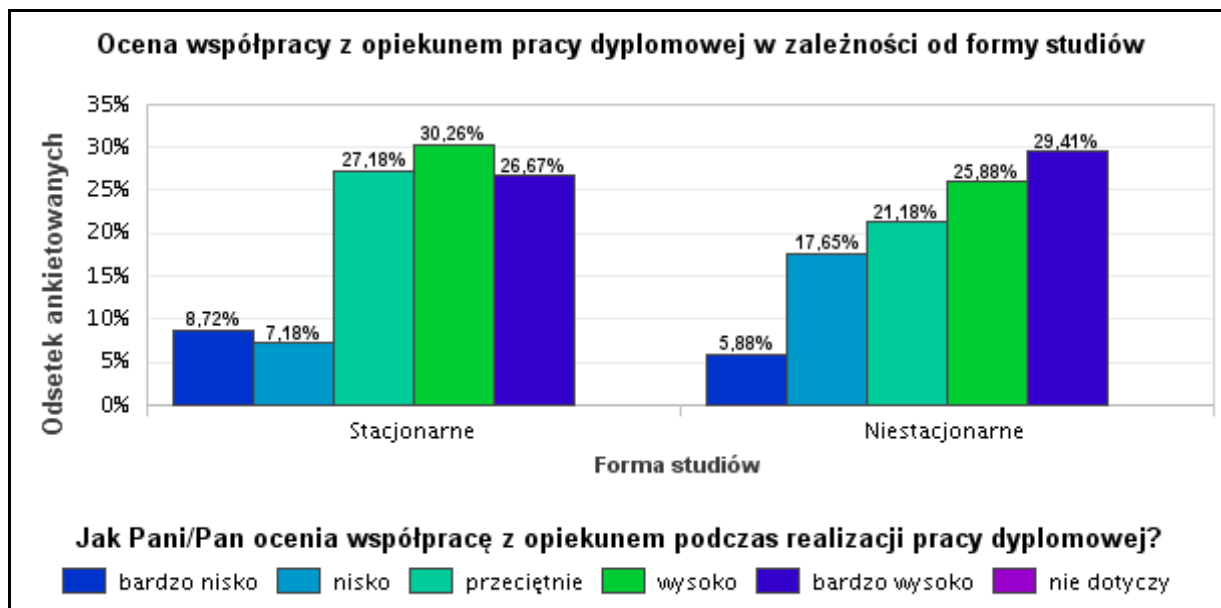
Tab. 17. Ocena współpracy z opiekunem pracy dyplomowej w zależności od kierunku studiów.

Kierunek studiów		Jak Pani/Pan ocenia współpracę z opiekunem podczas realizacji pracy dyplomowej?						
		bardzo nisko	nisko	przeciętnie	wysoko	bardzo wysoko	nie dotyczy	Ogółem
Bezpieczeństwo narodowe	Liczebność	2	2	9	15	11	0	39
	% z p14	9.09%	6.90%	12.68%	18.52%	14.29%	-	13.93%
Pedagogika	Liczebność	11	17	37	48	48	0	161
	% z p14	50.00%	58.62%	52.11%	59.26%	62.34%	-	57.50%
Pedagogika specjalna	Liczebność	9	5	14	10	4	0	42
	% z p14	40.91%	17.24%	19.72%	12.35%	5.19%	-	15.00%
Politologia	Liczebność	0	0	1	2	3	0	6
	% z p14	0.00%	0.00%	1.41%	2.47%	3.90%	-	2.14%
Praca socjalna	Liczebność	0	4	7	2	4	0	17
	% z p14	0.00%	13.79%	9.86%	2.47%	5.19%	-	6.07%
Socjologia	Liczebność	0	1	3	4	7	0	15
	% z p14	0.00%	3.45%	4.23%	4.94%	9.09%	-	5.36%
Ogółem	Liczebność	22	29	71	81	77	0	280
	% z p14	100.00%	100.00%	100.00%	100.00%	100.00%	100.00%	100.00%

Tab. 18. Ocena współpracy z opiekunem pracy dyplomowej w zależności od kierunku studiów.

12. Ocena zdobytej wiedzy, umiejętności i kompetencji – współpraca z opiekunem pracy dyplomowej, forma studiów

Współpracę z opiekunem pracy dyplomowej nieco wyżej ocenili absolwenci studiów niestacjonarnych. Tu najczęściej pojawiała się ocena „bardzo wysoko”. Absolwenci studiów stacjonarnych najczęściej wskazywali notę „wysoko”.



Wyk. XII. Ocena współpracy z opiekunem pracy dyplomowej w zależności od formy studiów

Forma studiów	Jak Pani/Pan ocenia współpracę z opiekunem podczas realizacji pracy dyplomowej?							
	N	Minimum	Maksimum	Średnia	Odchyl. stand.	Wariancja	Moda	Mediana
Ogółem	280	1,000	5,000	3,579	1,216	1,478	4,000	4,000
Stacjonarne	195	1,000	5,000	3,590	1,204	1,449	4,000	4,000
Niestacjonarne	85	1,000	5,000	3,553	1,249	1,560	5,000	4,000

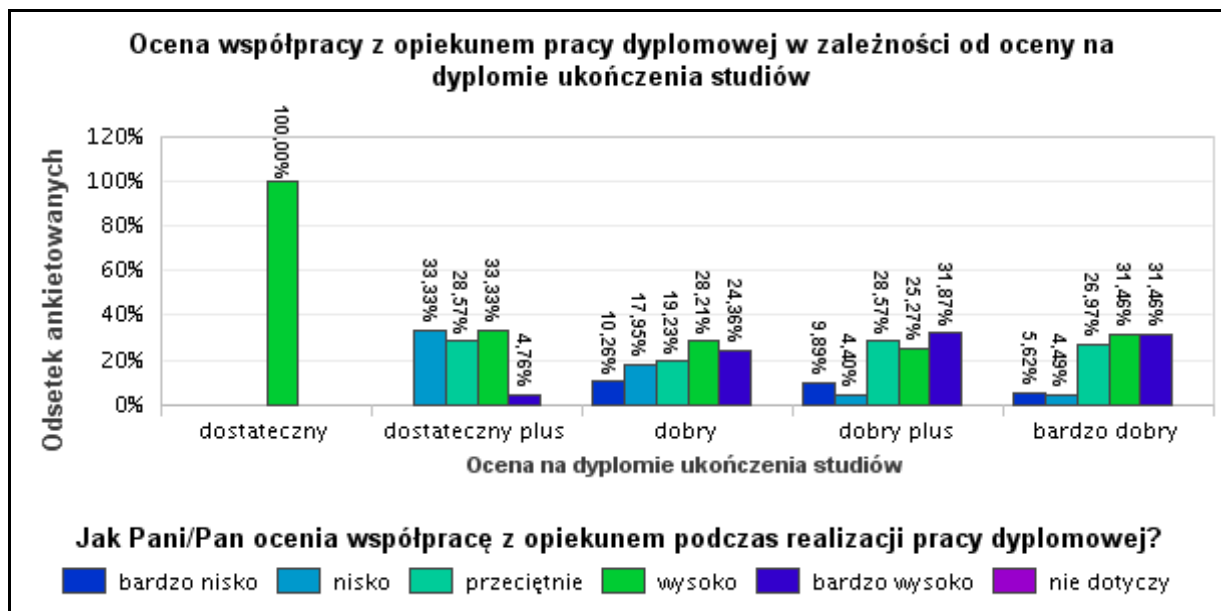
Tab. 19. Ocena współpracy z opiekunem pracy dyplomowej w zależności od formy studiów

Forma studiów		Jak Pani/Pan ocenia współpracę z opiekunem podczas realizacji pracy dyplomowej?						
		bardzo nisko	nisko	przeciętnie	wysoko	bardzo wysoko	nie dotyczy	Ogółem
Stacjonarne	Liczebność	17	14	53	59	52	0	195
Niestacjonarne	Liczebność	5	15	18	22	25	0	85
Ogółem	Liczebność	22	29	71	81	77	0	280

Tab. 20. Ocena współpracy z opiekunem pracy dyplomowej w zależności od formy studiów

13. Ocena zdobytej wiedzy, umiejętności i kompetencji – współpraca z opiekunem pracy dyplomowej, ocena na dyplomie

W grupie badanych jedynie jedna osoba uzyskała na dyplomie ocenę dostateczną. Współpracę z opiekunem pracy oceniła na "wysoko". Spośród osób z oceną na dyplomie 3,5 żadna nie wskazała oceny "bardzo nisko"; oceny "nisko" i "wysoko" wystąpiły tu w takiej samej ilości. W grupach z oceną 4,0 i 5,0 przewagę mają oceny "wysoko" i "bardzo wysoko"; przy czym przy w grupie 5,0 odsetek ocen "bardzo wysoko" jest znacznie wyższy". Wśród respondentów z oceną 4,5 na dyplomie przeważają oceny "bardzo wysoko" i "przeciętnie". Niepokoić może dość duży odsetek ocen "bardzo nisko" i "nisko" - ok. 18%.



Wyk. XIII. Ocena współpracy z opiekunem pracy dyplomowej w zależności od oceny na dyplomie ukończenia studiów

Ocena na dyplomie ukończenia studiów	Jak Pani/Pan ocenia współpracę z opiekunem podczas realizacji pracy dyplomowej?							
	N	Minimum	Maksimum	Średnia	Odchyl. stand.	Wariancja	Moda	Mediana
Ogółem	280	1,000	5,000	3,579	1,216	1,478	4,000	4,000
dostateczny	1	4,000	4,000	4,000	0,000	0,000	4,000	4,000
dostateczny plus	21	2,000	5,000	3,095	0,944	0,890	2,000	3,000
dobry	78	1,000	5,000	3,385	1,312	1,720	4,000	4,000
dobry plus	91	1,000	5,000	3,648	1,251	1,564	5,000	4,000
bardzo dobry	89	1,000	5,000	3,787	1,113	1,238	4,000	4,000

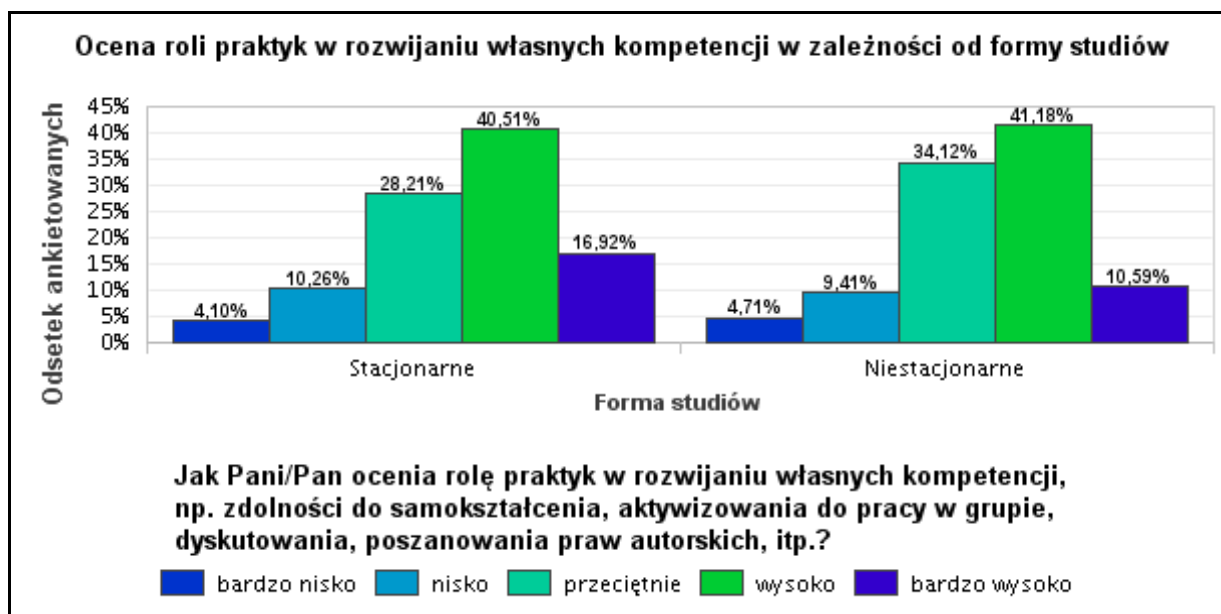
Tab. 21. Ocena współpracy z opiekunem pracy dyplomowej w zależności od oceny na dyplomie ukończenia studiów

Ocena na dyplomie ukończenia studiów		Jak Pani/Pan ocenia współpracę z opiekunem podczas realizacji pracy dyplomowej?						
		bardzo nisko	nisko	przeciętnie	wysoko	bardzo wysoko	nie dotyczy	Ogółem
dostateczny	Liczebność	0	0	0	1	0	0	1
dostateczny plus	Liczebność	0	7	6	7	1	0	21
dobry	Liczebność	8	14	15	22	19	0	78
dobry plus	Liczebność	9	4	26	23	29	0	91
bardzo dobry	Liczebność	5	4	24	28	28	0	89
Ogółem	Liczebność	22	29	71	81	77	0	280

Tab. 22. Ocena współpracy z opiekunem pracy dyplomowej w zależności od oceny na dyplomie ukończenia studiów

14. Ocena zdobytej wiedzy, umiejętności i kompetencji – praktyki, forma studiów

Ogólna średnia ocena roli praktyk w rozwijaniu własnych kompetencji dla całego Wydziału wynosi 3,521. Rozkład ocen dla obu form kształcenia okazuje się bardzo podobny. Dominuje ocena "wysoko", a na drugim miejscu plasuje się nota "przeciętnie". Odsetek ocen "bardzo wysoko" jest o około 6% wyższy u respondentów kończących studia stacjonarne.



Wyk. XIV. Ocena roli praktyk w rozwijaniu własnych kompetencji w zależności od formy studiów

Forma studiów	Jak Pani/Pan ocenia rolę praktyk w rozwijaniu własnych kompetencji, np. zdolności do samokształcenia, aktywizowania do pracy w grupie, dyskutowania, poszanowania praw autorskich, itp.?							
	N	Minimum	Maksimum	Średnia	Odchyl. stand.	Wariancja	Moda	Mediana
Ogółem	280	1,000	5,000	3,521	1,005	1,010	4,000	4,000
Stacjonarne	195	1,000	5,000	3,559	1,021	1,042	4,000	4,000
Niestacjonarne	85	1,000	5,000	3,435	0,969	0,939	4,000	4,000

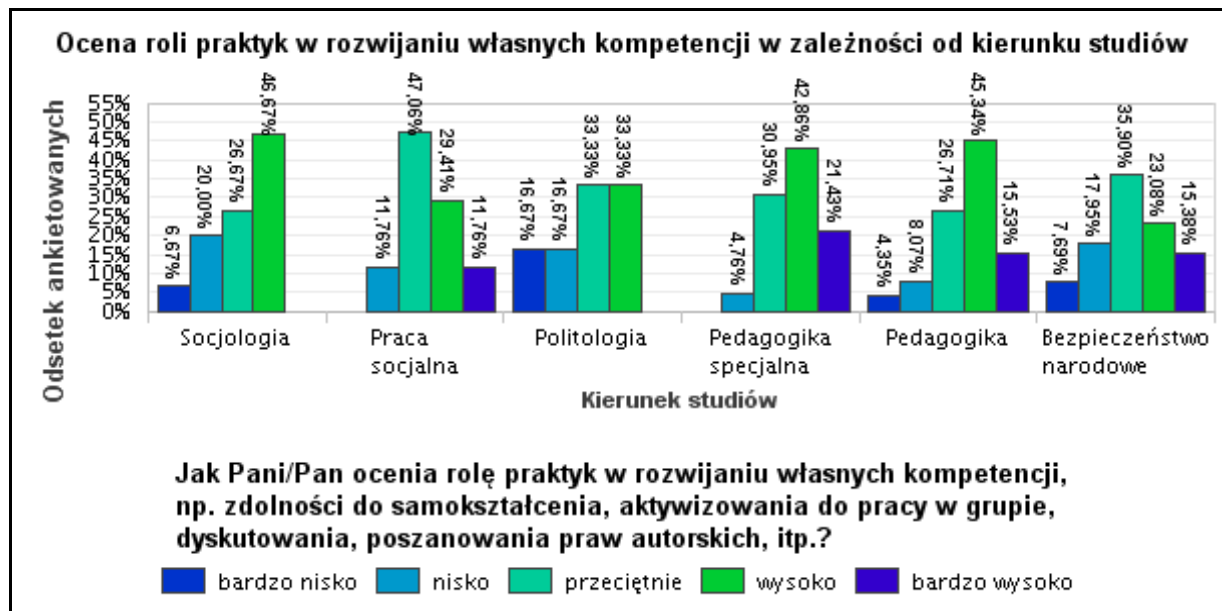
Tab. 23. Ocena roli praktyk w rozwijaniu własnych kompetencji w zależności od formy studiów

Forma studiów		Jak Pani/Pan ocenia rolę praktyk w rozwijaniu własnych kompetencji, np. zdolności do samokształcenia, aktywizowania do pracy w grupie, dyskutowania, poszanowania praw autorskich, itp.?					
		bardzo nisko	nisko	przeciętnie	wysoko	bardzo wysoko	Ogółem
Stacjonarne	Liczebność	8	20	55	79	33	195
Niestacjonarne	Liczebność	4	8	29	35	9	85
Ogółem	Liczebność	12	28	84	114	42	280

Tab. 24. Ocena roli praktyk w rozwijaniu własnych kompetencji w zależności od formy studiów

15. Ocena zdobytej wiedzy, umiejętności i kompetencji – praktyki, kierunek studiów

Najwyżej rolę praktyk w rozwijaniu własnych kompetencji ocenili absolwenci pedagogiki specjalnej, najniżej - absolwenci politologii. W przypadku dwóch kierunków (pedagogika specjalna, praca socjalna) nie wskazano oceny "bardzo nisko". Absolwenci dwóch kierunków (politologia, socjologia) nie wystawili oceny "bardzo wysoko".



Wyk. XV. Ocena roli praktyk w rozwijaniu własnych kompetencji w zależności od kierunku studiów

Kierunek studiów	Jak Pani/Pan ocenia rolę praktyk w rozwijaniu własnych kompetencji, np. zdolności do samokształcenia, aktywizowania do pracy w grupie, dyskusowania, poszanowania praw autorskich, itp.?							
	N	Minimum	Maksimum	Średnia	Odchyl. stand.	Wariancja	Moda	Mediana
Bezpieczeństwo narodowe	39	1,000	5,000	3,205	1,151	1,325	3,000	3,000
Ogółem	280	1,000	5,000	3,521	1,005	1,010	4,000	4,000
Pedagogika	161	1,000	5,000	3,596	0,990	0,980	4,000	4,000
Pedagogika specjalna	42	2,000	5,000	3,810	0,833	0,695	4,000	4,000
Politologia	6	1,000	4,000	2,833	1,169	1,367	3,000	3,000
Praca socjalna	17	2,000	5,000	3,412	0,870	0,757	3,000	3,000
Socjologia	15	1,000	4,000	3,133	0,990	0,981	4,000	3,000

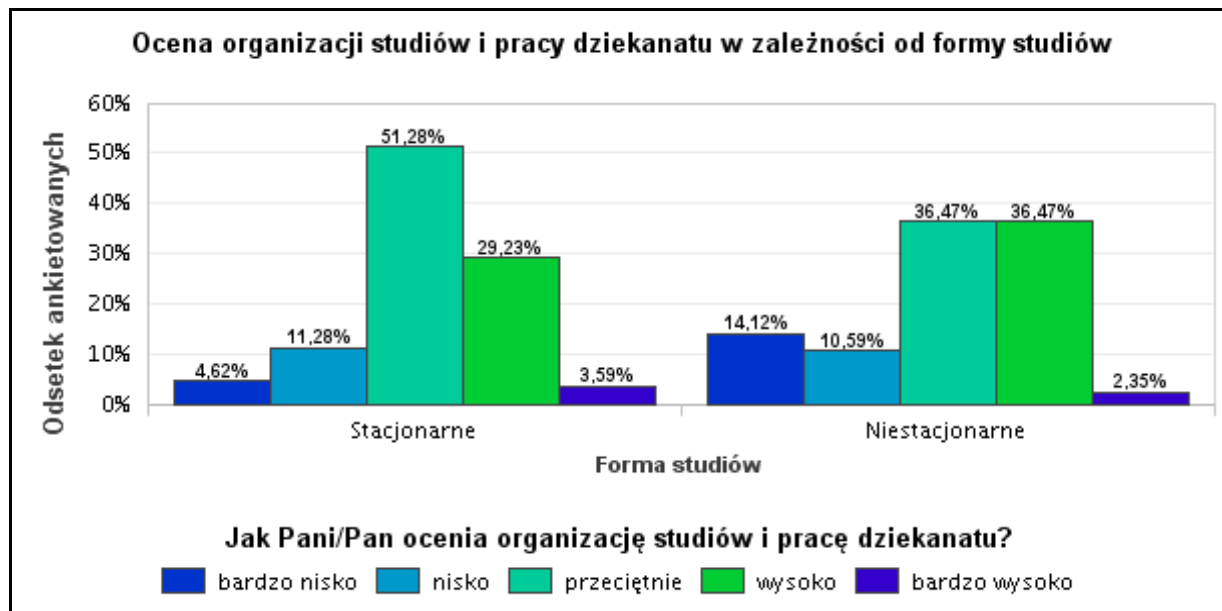
Tab. 25. Ocena roli praktyk w rozwijaniu własnych kompetencji w zależności od kierunku studiów

Kierunek studiów		Jak Pani/Pan ocenia rolę praktyk w rozwijaniu własnych kompetencji, np. zdolności do samokształcenia, aktywizowania do pracy w grupie, dyskusowania, poszanowania praw autorskich, itp.?					
		bardzo nisko	nisko	przeciętnie	wysoko	bardzo wysoko	Ogółem
Bezpieczeństwo narodowe	Liczebność	3	7	14	9	6	39
Pedagogika	Liczebność	7	13	43	73	25	161
Pedagogika specjalna	Liczebność	0	2	13	18	9	42
Politologia	Liczebność	1	1	2	2	0	6
Praca socjalna	Liczebność	0	2	8	5	2	17
Socjologia	Liczebność	1	3	4	7	0	15
Ogółem	Liczebność	12	28	84	114	42	280

Tab. 26. Ocena roli praktyk w rozwijaniu własnych kompetencji w zależności od kierunku studiów

16. Warunki techniczne, organizacja studiów, praca dziekanatów – organizacja studiów, praca dziekanatów, forma studiów

Ogólna średnia ocena organizacji studiów i pracy dziekanatu wynosi 3,118. Nieco wyżej oceniają ten aspekt studiowania absolwenci studiów stacjonarnych. Dominuje tu ocena "przeciętnie" i "wysoko", w sumie ok. 80%. W grupie absolwentów studiów niestacjonarnych oceny "przeciętnie" i "wysoko" rozkładają się równomiernie i stanowią łącznie ok. 72%. Niepokoi tu jednak wysoki odsetek ocen "bardzo nisko" i "nisko" - łącznie ok. 25%.



Wyk. XVI. Ocena organizacji studiów i pracy dziekanatu w zależności od formy studiów

Forma studiów	Jak Pani/Pan ocenia organizację studiów i pracę dziekanatu?							
	N	Minimum	Maksimum	Średnia	Odchyl. stand.	Wariancja	Moda	Mediana
Ogółem	280	1,000	5,000	3,118	0,918	0,843	3,000	3,000
Stacjonarne	195	1,000	5,000	3,159	0,844	0,712	3,000	3,000
Niestacjonarne	85	1,000	5,000	3,024	1,069	1,142	3,000	3,000

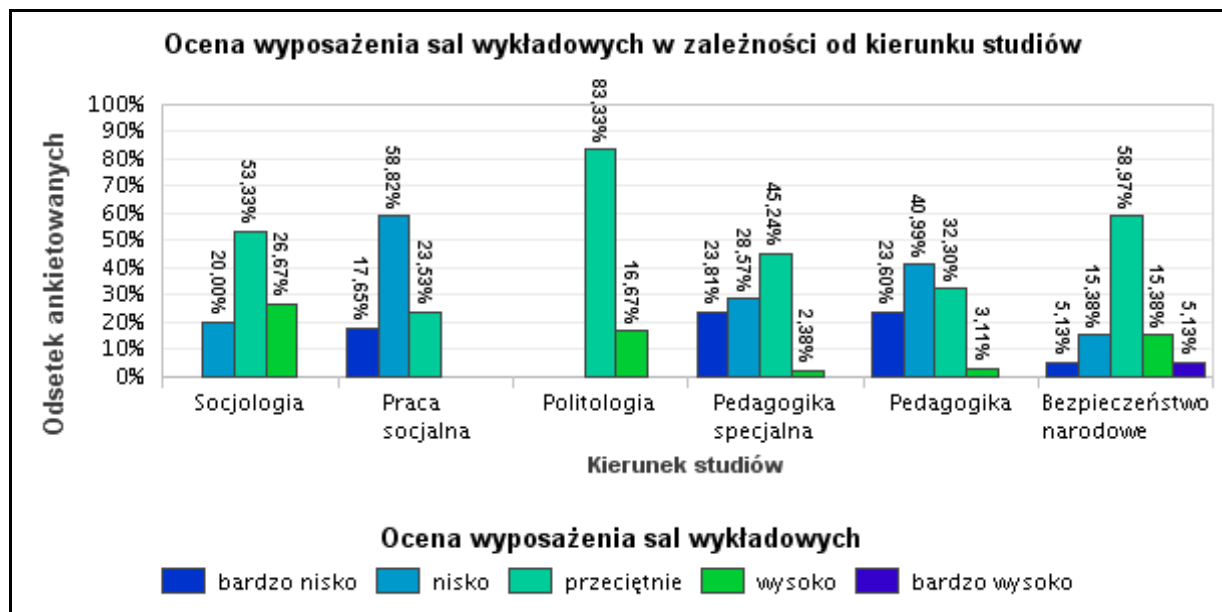
Tab. 27. Ocena organizacji studiów i pracy dziekanatu w zależności od formy studiów

Forma studiów		Jak Pani/Pan ocenia organizację studiów i pracę dziekanatu?					
		bardzo nisko	nisko	przeciętnie	wysoko	bardzo wysoko	Ogółem
Stacjonarne	Liczebność	9	22	100	57	7	195
Niestacjonarne	Liczebność	12	9	31	31	2	85
Ogółem	Liczebność	21	31	131	88	9	280

Tab. 28. Ocena organizacji studiów i pracy dziekanatu w zależności od formy studiów

17. Warunki techniczne, organizacja studiów, praca dziekanatów – wyposażenie sal wykładowych

Ogólna średnia ocena wyposażenia sal wykładowych dla całego Wydziału wynosi 2,35. Najwyżej oceniono wyposażenie sal, z których korzystają kierunki mające swoją siedzibę na ul. Szrajbera - od 3,00 do 3,167. Ocena tego wskaźnika przez absolwentów pedagogiki, pedagogiki specjalnej i pracy socjalnej kształtuje się poniżej 2,3.



Wyk. XVII. Ocena wyposażenia sal wykładowych w zależności od kierunku studiów

Kierunek studiów	Ocena wyposażenia sal wykładowych							
	N	Minimum	Maksimum	Średnia	Odchyl. stand.	Wariancja	Moda	Mediana
Bezpieczeństwo narodowe	39	1,000	5,000	3,000	0,858	0,737	3,000	3,000
Ogółem	280	1,000	5,000	2,350	0,879	0,773	3,000	2,000
Pedagogika	161	1,000	4,000	2,149	0,816	0,665	2,000	2,000
Pedagogika specjalna	42	1,000	4,000	2,262	0,857	0,735	3,000	2,000
Politologia	6	3,000	4,000	3,167	0,408	0,167	3,000	3,000
Praca socjalna	17	1,000	3,000	2,059	0,659	0,434	2,000	2,000
Socjologia	15	2,000	4,000	3,067	0,704	0,495	3,000	3,000

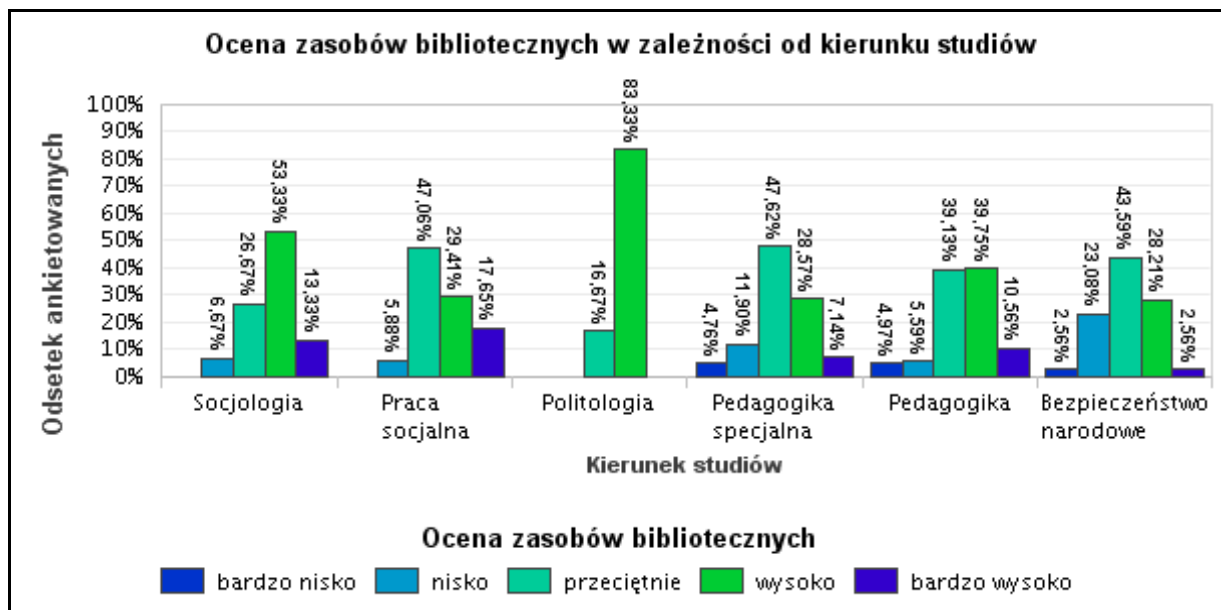
Tab. 29. Ocena wyposażenia sal wykładowych w zależności od kierunku studiów

Kierunek studiów		Ocena wyposażenia sal wykładowych					
		bardzo nisko	nisko	przeciętnie	wysoko	bardzo wysoko	Ogółem
Bezpieczeństwo narodowe	Liczebność	2	6	23	6	2	39
Pedagogika	Liczebność	38	66	52	5	0	161
Pedagogika specjalna	Liczebność	10	12	19	1	0	42
Politologia	Liczebność	0	0	5	1	0	6
Praca socjalna	Liczebność	3	10	4	0	0	17
Socjologia	Liczebność	0	3	8	4	0	15
Ogółem	Liczebność	53	97	111	17	2	280

Tab. 30. Ocena wyposażenia sal wykładowych w zależności od kierunku studiów

18. Warunki techniczne, organizacja studiów, praca dziekanatów – zasoby biblioteczne

Średnia ocena zasobów bibliotecznych dla całego Wydziału wynosi 3,393. Najwyżej ten element ocenili absolwenci politologii, co potwierdza zasadność istnienia biblioteki w ramach INP. Należałoby ją jednak sukcesywnie wzbogacać o publikacje z zakresu bezpieczeństwa narodowego - studenci tego kierunku oceniają zasoby Biblioteki INP znacznie niżej niż politolodzy.



Wyk. XVIII. Ocena zasobów bibliotecznych w zależności od kierunku studiów

Kierunek studiów	Ocena zasobów bibliotecznych							
	N	Minimum	Maksimum	Średnia	Odchyl. stand.	Wariancja	Moda	Mediana
Bezpieczeństwo narodowe	39	1,000	5,000	3,051	0,857	0,734	3,000	3,000
Ogółem	280	1,000	5,000	3,393	0,917	0,842	3,000	3,000
Pedagogika	161	1,000	5,000	3,453	0,935	0,874	4,000	4,000
Pedagogika specjalna	42	1,000	5,000	3,214	0,925	0,855	3,000	3,000
Politologia	6	3,000	4,000	3,833	0,408	0,167	4,000	4,000
Praca socjalna	17	2,000	5,000	3,588	0,870	0,757	3,000	3,000
Socjologia	15	2,000	5,000	3,733	0,799	0,638	4,000	4,000

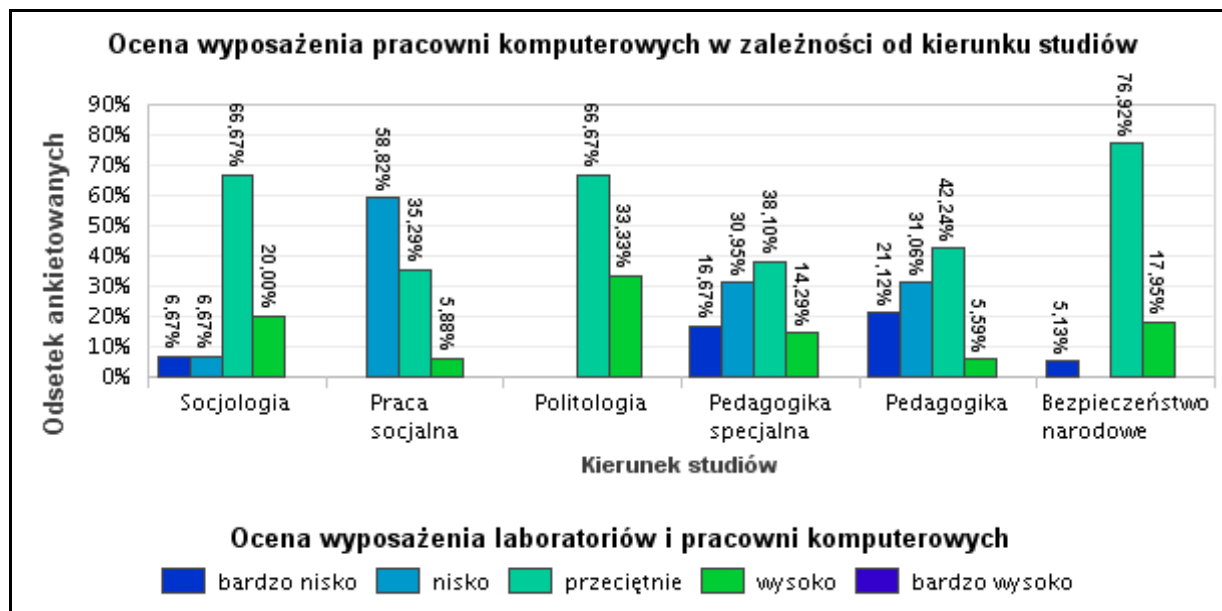
Tab. 33. Ocena zasobów bibliotecznych w zależności od kierunku studiów

Kierunek studiów		Ocena zasobów bibliotecznych					
		bardzo nisko	nisko	przeciętnie	wysoko	bardzo wysoko	Ogółem
Bezpieczeństwo narodowe	Liczebność	1	9	17	11	1	39
Pedagogika	Liczebność	8	9	63	64	17	161
Pedagogika specjalna	Liczebność	2	5	20	12	3	42
Politologia	Liczebność	0	0	1	5	0	6
Praca socjalna	Liczebność	0	1	8	5	3	17
Socjologia	Liczebność	0	1	4	8	2	15
Ogółem	Liczebność	11	25	113	105	26	280

Tab. 34. Ocena zasobów bibliotecznych w zależności od kierunku studiów

19. Warunki techniczne, organizacja studiów, praca dziekanatów – wyposażenie pracowni komputerowych

Średnia ocena wyposażenia pracowni komputerowych dla całego Wydziału wynosi 2,521. Najwyżej oceniają ten punkt absolwenci politologii, bezpieczeństwa narodowego i socjologii (siedziba - ul. Szrajbera). Najniżej - absolwenci pedagogiki.



Wyk. XVIII. Ocena wyposażenia pracowni komputerowych w zależności od kierunku studiów

Kierunek studiów	Ocena wyposażenia laboratoriów i pracowni komputerowych							
	N	Minimum	Maksimum	Średnia	Odchyl. stand.	Wariancja	Moda	Mediana
Bezpieczeństwo narodowe	39	1,000	4,000	3,077	0,623	0,389	3,000	3,000
Ogółem	280	1,000	4,000	2,521	0,876	0,767	3,000	3,000
Pedagogika	161	1,000	4,000	2,323	0,870	0,758	3,000	2,000
Pedagogika specjalna	42	1,000	4,000	2,500	0,944	0,890	3,000	3,000
Politologia	6	3,000	4,000	3,333	0,516	0,267	3,000	3,000
Praca socjalna	17	2,000	4,000	2,471	0,624	0,390	2,000	2,000
Socjologia	15	1,000	4,000	3,000	0,756	0,571	3,000	3,000

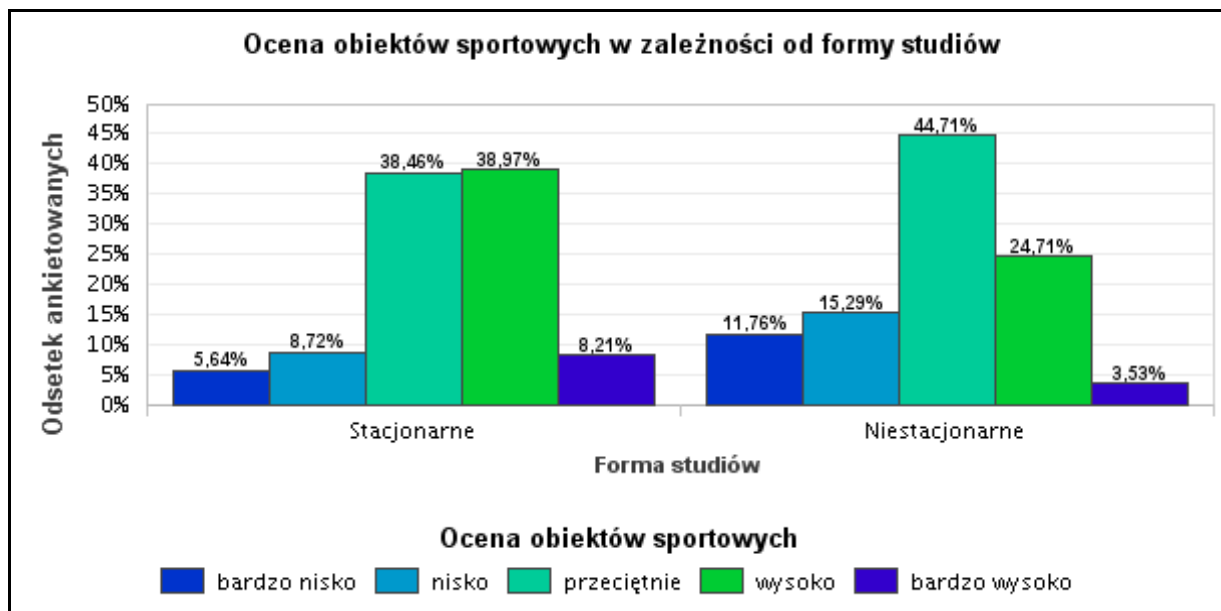
Tab. 33. Ocena wyposażenia pracowni komputerowych w zależności od kierunku studiów

Kierunek studiów		Ocena wyposażenia laboratoriów i pracowni komputerowych					
		bardzo nisko	nisko	przeciętnie	wysoko	bardzo wysoko	Ogółem
Bezpieczeństwo narodowe	Liczebność	2	0	30	7	0	39
Pedagogika	Liczebność	34	50	68	9	0	161
Pedagogika specjalna	Liczebność	7	13	16	6	0	42
Politologia	Liczebność	0	0	4	2	0	6
Praca socjalna	Liczebność	0	10	6	1	0	17
Socjologia	Liczebność	1	1	10	3	0	15
Ogółem	Liczebność	44	74	134	28	0	280

Tab. 34. Ocena wyposażenia pracowni komputerowych w zależności od kierunku studiów

20. Warunki techniczne, organizacja studiów, praca dziekanatów – obiekty sportowe

W grupie absolwentów WNS, średnia ocena obiektów sportowych jest dość niska i wynosi 3,225. Wyższą ocenę wystawili absolwenci studiów stacjonarnych, którzy mają znacznie więcej możliwości korzystania z tej infrastruktury.



Wyk. XX. Ocena obiektów sportowych w zależności od formy studiów

Forma studiów	Ocena obiektów sportowych							
	N	Minimum	Maksimum	Średnia	Odchyl. stand.	Wariancja	Moda	Mediana
Ogółem	280	1,000	5,000	3,225	0,989	0,978	3,000	3,000
Stacjonarne	195	1,000	5,000	3,354	0,954	0,910	4,000	3,000
Niestacjonarne	85	1,000	5,000	2,929	1,009	1,019	3,000	3,000

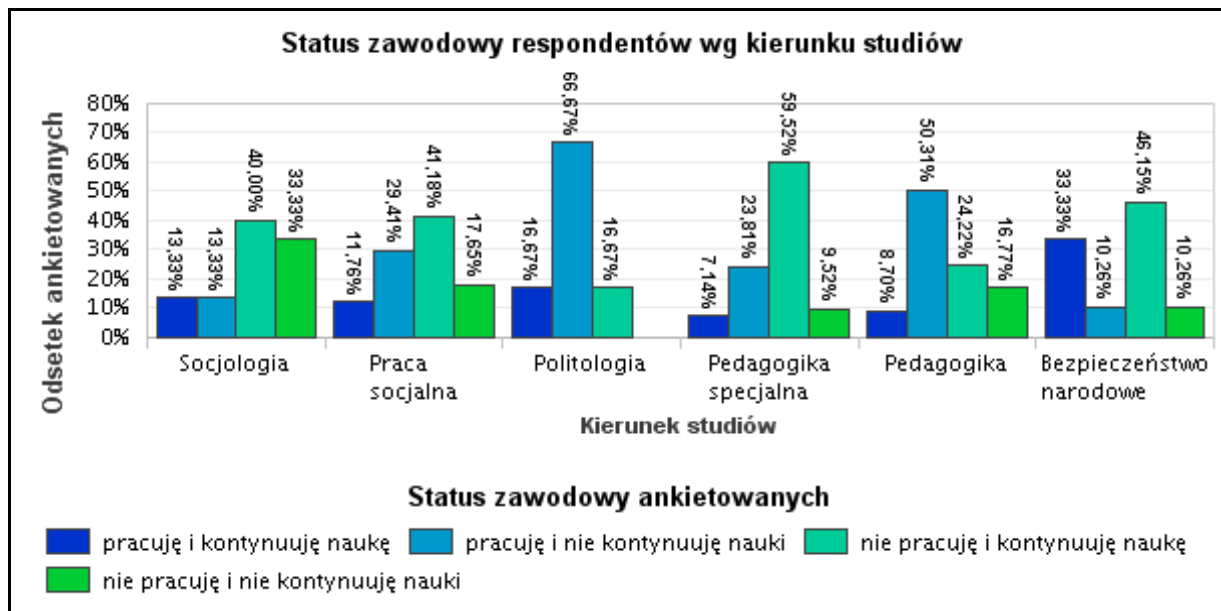
Tab. 35. Ocena obiektów sportowych w zależności od formy studiów

Forma studiów		Ocena obiektów sportowych					Ogółem
		bardzo nisko	nisko	przeciętnie	wysoko	bardzo wysoko	
Stacjonarne	Liczebność	11	17	75	76	16	195
Niestacjonarne	Liczebność	10	13	38	21	3	85
Ogółem	Liczebność	21	30	113	97	19	280

Tab. 36. Ocena obiektów sportowych w zależności od formy studiów

21. Status zawodowy respondentów

W kontekście obiegowych opinii, że absolwenci nauk społecznych nie mogą znaleźć pracy, fakt, że w badanej grupie absolwentów WNS, tylko 43 osoby (ok. 15%) deklarują, że nie pracują i nie kontynuują nauki wydaje się mieć pozytywny wydźwięk.



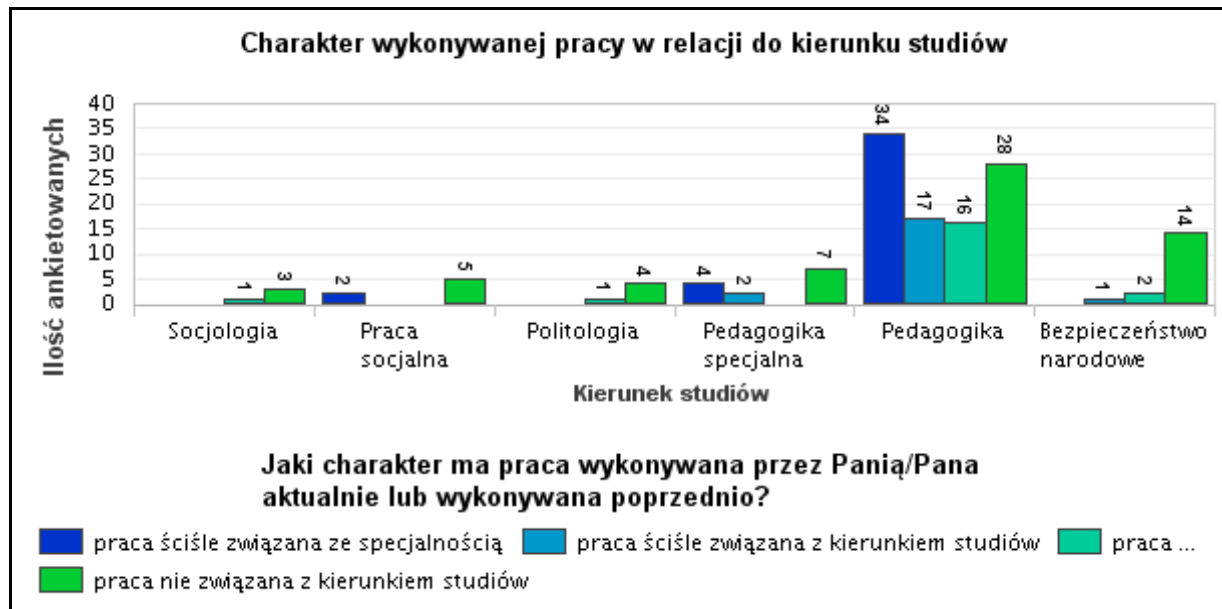
Wyk. XXI. Status zawodowy respondentów wg kierunku studiów

Kierunek studiów		Status zawodowy ankietowanych				Ogółem
		pracuję i kontynuuję naukę	pracuję i nie kontynuuję nauki	nie pracuję i kontynuuję naukę	nie pracuję i nie kontynuuję nauki	
Bezpieczeństwo narodowe	Liczebność	13	4	18	4	39
Pedagogika	Liczebność	14	81	39	27	161
Pedagogika specjalna	Liczebność	3	10	25	4	42
Politologia	Liczebność	1	4	1	0	6
Praca socjalna	Liczebność	2	5	7	3	17
Socjologia	Liczebność	2	2	6	5	15
Ogółem	Liczebność	35	106	96	43	280

Tab. 37. Status zawodowy respondentów wg kierunku studiów

22. Status zawodowy respondentów – wykonywana praca

W aspekcie relacji między wykonywaną pracą a ukończoną specjalnością i kierunkiem studiów najkorzystniej wypadają absolwenci pedagogiki. Jednocześnie jest wśród nich spora grupa deklarująca brak związku pomiędzy wykonywaną pracą a swoim kierunkiem studiów. Brak łączności między pracą a ukończonymi studiami sygnalizowany jest (i to na dość wysokim poziomie) w każdej grupie respondentów.



Wyk. XXII. Charakter wykonywanej pracy w relacji do kierunku studiów

Kierunek studiów	Jaki charakter ma praca wykonywana przez Panią/Pana aktualnie lub wykonywana poprzednio?							
	N	Minimum	Maksimum	Średnia	Odchyl. stand.	Wariancja	Moda	Mediana
Bezpieczeństwo narodowe	17	2,000	4,000	3,765	0,562	0,316	4,000	4,000
Ogółem	141	1,000	4,000	2,723	1,282	1,644	4,000	3,000
Pedagogika	95	1,000	4,000	2,400	1,250	1,562	1,000	2,000
Pedagogika specjalna	13	1,000	4,000	2,769	1,423	2,026	4,000	4,000
Politologia	5	3,000	4,000	3,800	0,447	0,200	4,000	4,000
Praca socjalna	7	1,000	4,000	3,143	1,464	2,143	4,000	4,000
Socjologia	4	3,000	4,000	3,750	0,500	0,250	4,000	4,000

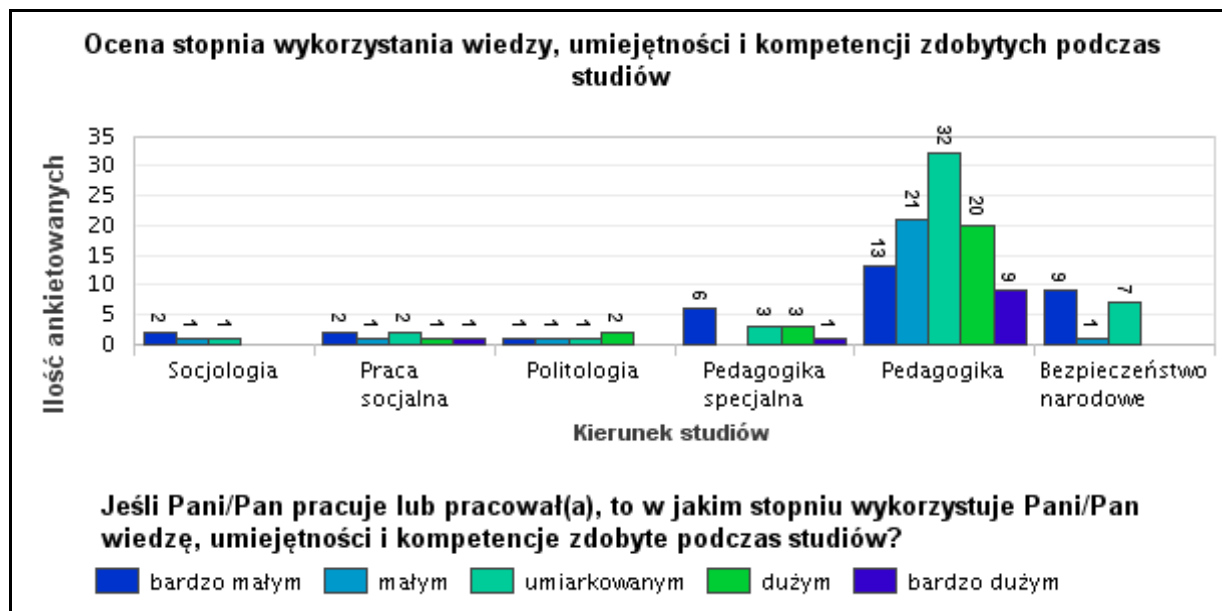
Tab. 38. Charakter wykonywanej pracy w relacji do kierunku studiów

Kierunek studiów		Jaki charakter ma praca wykonywana przez Panią/Pana aktualnie lub wykonywana poprzednio?				
		praca ściśle związana ze specjalnością	praca ściśle związana z kierunkiem studiów	praca częściowo związana z kierunkiem studiów	praca nie związana z kierunkiem studiów	Ogółem
Bezpieczeństwo narodowe	Liczebność	0	1	2	14	17
Pedagogika	Liczebność	34	17	16	28	95
Pedagogika specjalna	Liczebność	4	2	0	7	13
Politologia	Liczebność	0	0	1	4	5
Praca socjalna	Liczebność	2	0	0	5	7
Socjologia	Liczebność	0	0	1	3	4
Ogółem	Liczebność	40	20	20	61	141

Tab. 39. Charakter wykonywanej pracy w relacji do kierunku studiów

23. Studia a wymagania rynku pracy – wykorzystanie wiedzy

Średnia ocena stopnia wykorzystania wiedzy, umiejętności i kompetencji zdobytych podczas studiów dla wszystkich kierunków wynosi 2,695. Na żadnym kierunku średnia ocena nie przekroczyła progu 3,0. Sytuacja tę trzeba analizować w kontekście dużego odsetka odpowiedzi negatywnych na pytanie o związek wykonywanej pracy z ukończonym kierunkiem studiów.



Wyk. XXIII. Ocena stopnia wykorzystania wiedzy, umiejętności i kompetencji zdobytych podczas studiów

Kierunek studiów	Jeśli Pani/Pan pracuje lub pracował(a), to w jakim stopniu wykorzystuje Pani/Pan wiedzę, umiejętności i kompetencje zdobyte podczas studiów?							
	N	Minimum	Maksimum	Średnia	Odchyl. stand.	Wariancja	Moda	Mediana
Bezpieczeństwo narodowe	17	1,000	3,000	1,882	0,993	0,985	1,000	1,000
Ogółem	141	1,000	5,000	2,695	1,236	1,528	3,000	3,000
Pedagogika	95	1,000	5,000	2,905	1,168	1,363	3,000	3,000
Pedagogika specjalna	13	1,000	5,000	2,462	1,506	2,269	1,000	3,000
Politologia	5	1,000	4,000	2,800	1,304	1,700	4,000	3,000
Praca socjalna	7	1,000	5,000	2,714	1,496	2,238	1,000	3,000
Socjologia	4	1,000	3,000	1,750	0,957	0,917	1,000	1,500

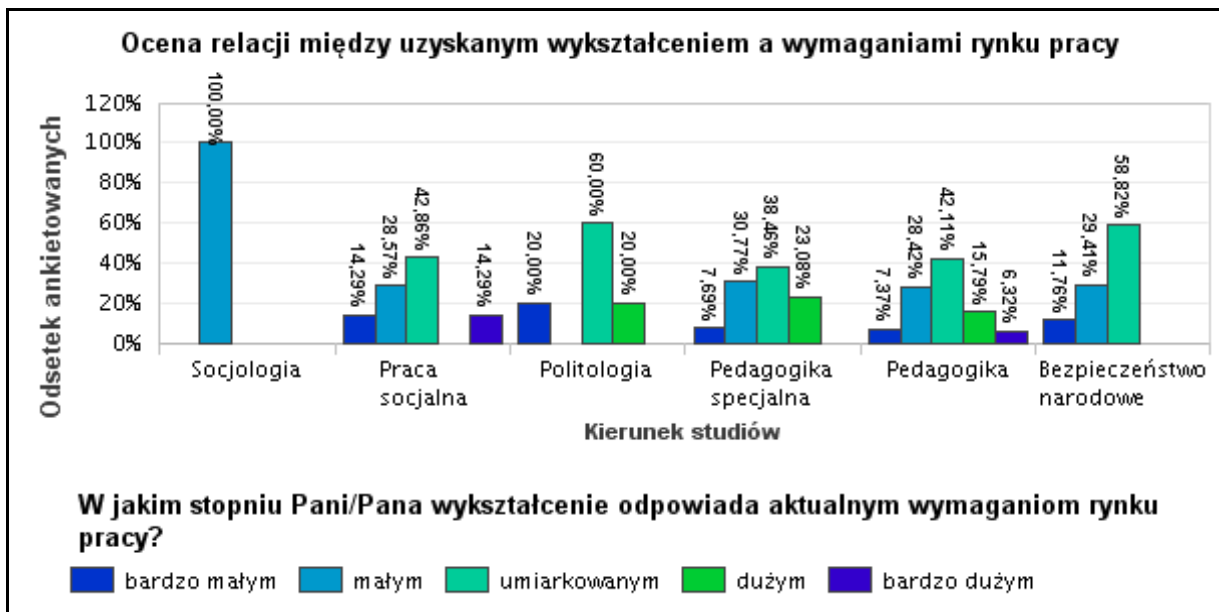
Tab. 40. Ocena stopnia wykorzystania wiedzy, umiejętności i kompetencji zdobytych podczas studiów

Kierunek studiów		Jeśli Pani/Pan pracuje lub pracował(a), to w jakim stopniu wykorzystuje Pani/Pan wiedzę, umiejętności i kompetencje zdobyte podczas studiów?					
		bardzo małym	małym	umiarkowanym	dużym	bardzo dużym	Ogółem
Bezpieczeństwo narodowe	Liczebność	9	1	7	0	0	17
Pedagogika	Liczebność	13	21	32	20	9	95
Pedagogika specjalna	Liczebność	6	0	3	3	1	13
Politologia	Liczebność	1	1	1	2	0	5
Praca socjalna	Liczebność	2	1	2	1	1	7
Socjologia	Liczebność	2	1	1	0	0	4
Ogółem	Liczebność	33	25	46	26	11	141

Tab. 41. Ocena stopnia wykorzystania wiedzy, umiejętności i kompetencji zdobytych podczas studiów

24. Studia a wymagania rynku pracy – wykształcenie a rynek pracy

Około 43% respondentów uznało, że wykształcenie, jakie zdobyli studiując na Wydziale Nauk Społecznych w umiarkowanym stopniu odpowiada aktualnym wymaganiom rynku pracy. Taka odpowiedź przeważa w wypowiedziach absolwentów wszystkich kierunków studiów realizowanych na Wydziale, oprócz socjologii. Tu ankieterzy (4 osoby) wskazali odpowiedź "w małym".



Wyk. XXIV. Ocena relacji między uzyskanym wykształceniem a wymaganiami rynku pracy

Kierunek studiów	W jakim stopniu Pani/Pana wykształcenie odpowiada aktualnym wymaganiom rynku pracy?							
	N	Minimum	Maksimum	Średnia	Odchyl. stand.	Wariancja	Moda	Mediana
Bezpieczeństwo narodowe	17	1,000	3,000	2,471	0,717	0,515	3,000	3,000
Ogółem	141	1,000	5,000	2,766	0,961	0,923	3,000	3,000
Pedagogika	95	1,000	5,000	2,853	0,989	0,978	3,000	3,000
Pedagogika specjalna	13	1,000	4,000	2,769	0,927	0,859	3,000	3,000
Politologia	5	1,000	4,000	2,800	1,095	1,200	3,000	3,000
Praca socjalna	7	1,000	5,000	2,714	1,254	1,571	3,000	3,000
Socjologia	4	2,000	2,000	2,000	0,000	0,000	2,000	2,000

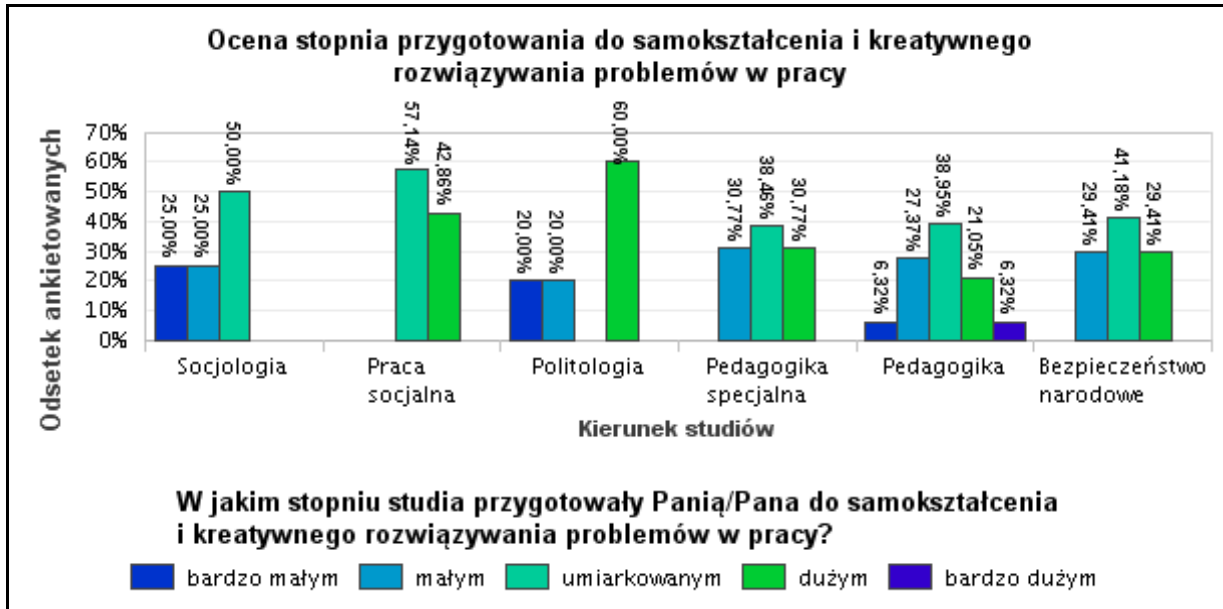
Tab. 42. Ocena relacji między uzyskanym wykształceniem a wymaganiami rynku pracy

Kierunek studiów		W jakim stopniu Pani/Pana wykształcenie odpowiada aktualnym wymaganiom rynku pracy?					
		bardzo małym	małym	umiarkowanym	dużym	bardzo dużym	Ogółem
Bezpieczeństwo narodowe	Liczebność	2	5	10	0	0	17
Pedagogika	Liczebność	7	27	40	15	6	95
Pedagogika specjalna	Liczebność	1	4	5	3	0	13
Politologia	Liczebność	1	0	3	1	0	5
Praca socjalna	Liczebność	1	2	3	0	1	7
Socjologia	Liczebność	0	4	0	0	0	4
Ogółem	Liczebność	12	42	61	19	7	141

Tab. 43. Ocena relacji między uzyskanym wykształceniem a wymaganiami rynku pracy

25. Studia a wymagania rynku pracy – samokształcenie, kreatywność

W skali całego Wydziału, średnia ocena stopnia przygotowania do samokształcenia i kreatywnego rozwiązywania problemów w pracy wynosi 2,957. Biorąc pod uwagę poszczególne kierunki studiów, przeważa ocena "umiarkowany". Obok niej, w podobnej ilości wskazywane są odpowiedzi "małym" i "dużym". Ocena "bardzo dużym" pojawia się tylko w odniesieniu do pedagogiki. Najwyższa średnia ocena tego kryterium dotyczy pracy socjalnej, ankietę wypełniło tu jednak jedynie 7 osób.



Wyk. XXV. Ocena stopnia przygotowania do samokształcenia i kreatywnego rozwiązywania problemów w pracy

Kierunek studiów	W jakim stopniu studia przygotowały Panią/Pana do samokształcenia i kreatywnego rozwiązywania problemów w pracy?							
	N	Minimum	Maksimum	Średnia	Odchyl. stand.	Wariancja	Moda	Mediana
Bezpieczeństwo narodowe	17	2,000	4,000	3,000	0,791	0,625	3,000	3,000
Ogółem	141	1,000	5,000	2,957	0,955	0,912	3,000	3,000
Pedagogika	95	1,000	5,000	2,937	0,998	0,996	3,000	3,000
Pedagogika specjalna	13	2,000	4,000	3,000	0,816	0,667	3,000	3,000
Politologia	5	1,000	4,000	3,000	1,414	2,000	4,000	4,000
Praca socjalna	7	3,000	4,000	3,429	0,535	0,286	3,000	3,000
Socjologia	4	1,000	3,000	2,250	0,957	0,917	3,000	2,500

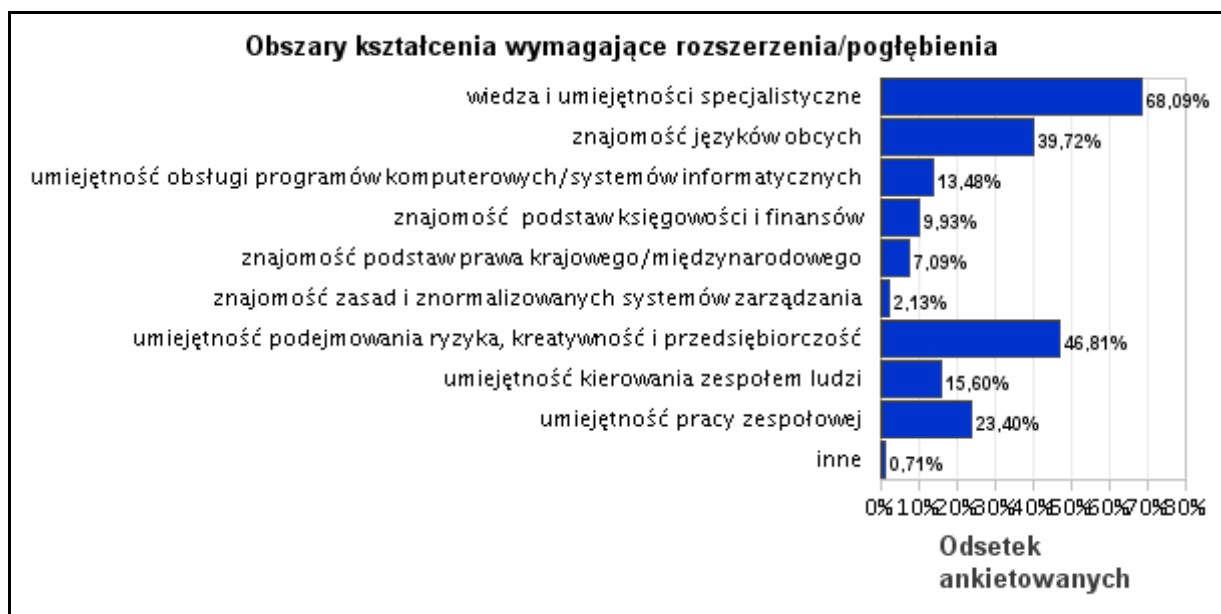
Tab. 44. Ocena stopnia przygotowania do samokształcenia i kreatywnego rozwiązywania problemów w pracy

Kierunek studiów		W jakim stopniu studia przygotowały Panią/Pana do samokształcenia i kreatywnego rozwiązywania problemów w pracy?					
		bardzo małym	małym	umiarkowanym	dużym	bardzo dużym	Ogółem
Bezpieczeństwo narodowe	Liczebność	0	5	7	5	0	17
Pedagogika	Liczebność	6	26	37	20	6	95
Pedagogika specjalna	Liczebność	0	4	5	4	0	13
Politologia	Liczebność	1	1	0	3	0	5
Praca socjalna	Liczebność	0	0	4	3	0	7
Socjologia	Liczebność	1	1	2	0	0	4
Ogółem	Liczebność	8	37	55	35	6	141

Tab. 45. Ocena stopnia przygotowania do samokształcenia i kreatywnego rozwiązywania problemów w pracy

26. Studia a wymagania rynku pracy – obszary kształcenia wymagające pogłębienia

Spośród obszarów kształcenia, które wymagają rozszerzenia respondenci najczęściej wskazywali wiedzę i umiejętności specjalistyczne, na drugim miejscu - umiejętność podejmowania ryzyka, kreatywność i przedsiębiorczość, a na trzecim - znajomość języków obcych. Wysokie miejsce zajęła również umiejętność pracy zespołowej.



Wyk. XXVI. Obszary kształcenia wymagające rozszerzenia/pogłębienia

Które Pani/Pana zdaniem obszary kształcenia powinny być rozszerzone/pogłębione, by absolwent UWM miał większe szanse na rynku pracy?		Częstość	Procent	Procent obserwacji
Ważne	wiedza i umiejętności specjalistyczne	96	30,00%	68,09%
	znajomość języków obcych	56	17,50%	39,72%
	umiejętność obsługi programów komputerowych/ systemów informatycznych	19	5,94%	13,48%
	znajomość podstaw księgowości i finansów	14	4,38%	9,93%
	znajomość podstaw prawa krajowego/ międzynarodowego	10	3,13%	7,09%
	znajomość zasad i znormalizowanych systemów zarządzania	3	0,94%	2,13%
	umiejętność podejmowania ryzyka, kreatywność i przedsiębiorczość	66	20,63%	46,81%
	umiejętność kierowania zespołem ludzi	22	6,88%	15,60%
	umiejętność pracy zespołowej	33	10,31%	23,40%
	inne	1	0,31%	0,71%
Ogółem		320	100,00%	226,95%

Tab. 46. Obszary kształcenia wymagające rozszerzenia/pogłębienia

27. Studia a wymagania rynku pracy – obszary kształcenia wymagające pogłębienia



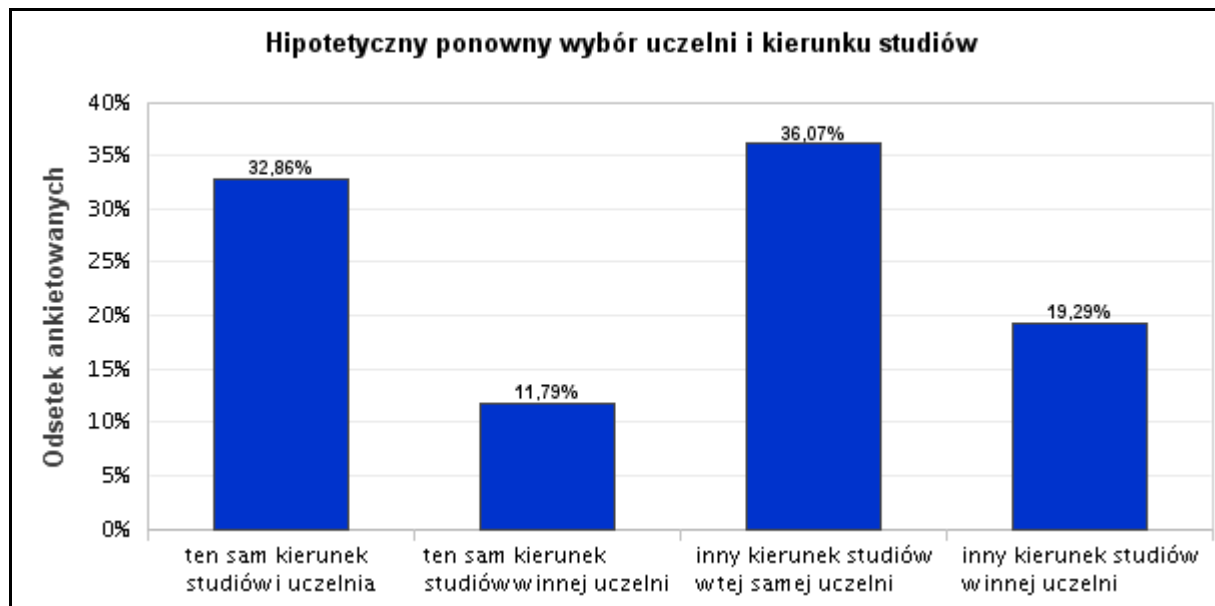
Wyk. XXVII. Obszary kształcenia wymagające rozszerzenia/pogłębienia

Które Pani/Pana zdaniem obszary kształcenia powinny być rozszerzone/pogłębione, aby absolwent UWM miał większe szanse na rynku pracy? - inne		Częstość	Procent	Procent ważnych
Ważne	więcej praktyki, niż teorii	1	0,36%	100,00%
	Ogółem	1	0,36%	100,00%
Braki danych		279	99,64%	
Ogółem		280	100,00%	

Tab. 47. Obszary kształcenia wymagające rozszerzenia/pogłębienia

28. Studia a wymagania rynku pracy – ponowny wybór kierunku

Większość respondentów postawionych w sytuacji ponownego wyboru uczelni i kierunku studiów, wybrałaby inny kierunek studiów na UWM. Niewiele mniejsza jest jednak liczba tych, którzy zdecydowałiby się na ten sam kierunek i tę samą uczelnię.



Wyk. XXVIII. Hipotetyczny ponowny wybór uczelni i kierunku studiów

Czy gdyby mogła Pani/ mógł Pan ponownie wybrać uczelnię oraz kierunek studiów wówczas byłby to:		Częstość	Procent	Procent ważnych
Ważne	ten sam kierunek studiów i uczelnia	92	32,86%	32,86%
	ten sam kierunek studiów w innej uczelni	33	11,79%	11,79%
	inny kierunek studiów w tej samej uczelni	101	36,07%	36,07%
	inny kierunek studiów w innej uczelni	54	19,29%	19,29%
Ogółem		280	100,00%	

Tab. 48. Hipotetyczny ponowny wybór uczelni i kierunku studiów

Podsumowanie

Stosunkowo niewielka liczba osób biorących udział w badaniu ankietowym „Studia z perspektywy absolwenta” – zwłaszcza w kontekście poszczególnych kierunków i specjalności – sprawia, że badanie nie daje pełnego obrazu opinii absolwentów o studiach na Wydziale Nauk Społecznych. Może być jednak odczytane jako istotna wskazówka, w jakim kierunku powinny zmierzać działania w zakresie doskonalenia oferty i jakości kształcenia.

Średnia ocena studiów na WNS w aspekcie zdobytej wiedzy, umiejętności i kompetencji – w skali od 1,0 do 5,0 – wynosi 3,4. Respondenci najwyżej ocenili współpracę z opiekunem pracy dyplomowej oraz rolę praktyk w rozwijaniu własnych kompetencji.

Z analizy badania ankietowego wynika, iż największym mankamentem związanym ze studiami na WNS są nadal warunki lokalowe. Na uwagę zasługują dane wskazujące na potrzebę wzbogacenia zasobów bibliotecznych.

Odpowiadając na pytania dotyczące statusu zawodowego, prawie 38% respondentów deklaruje „pracuję i nie kontynuuję nauki”. Niewiele mniejsza jest grupa absolwentów, którzy nie pracują, ale kontynuują naukę. Około 15% ankietowanych stwierdza, że nie pracuje i nie kontynuuje nauki. Blisko 57% osób pracujących stwierdza, że wykonuje pracę związaną z ukończoną specjalnością lub kierunkiem studiów.

Respondenci dość krytycznie ocenili stopień przygotowania do samokształcenia i kreatywnego rozwiązywania problemów oraz relację między uzyskanym wykształceniem a wymaganiami rynku pracy. Na pytanie dotyczące tych kwestii najczęściej padało określenie „umiarkowanie”. Spośród obszarów kształcenia, które – ze względu na realia rynku pracy – wymagają rozszerzenia, respondenci najczęściej wskazywali wiedzę i umiejętności specjalistyczne oraz umiejętność podejmowania ryzyka, kreatywność i przedsiębiorczość.

Blisko 1/3 ankietowanych (32,86%), postawiona w hipotetycznej sytuacji ponownego wyboru uczelni i kierunku studiów, jeszcze raz wybrałaby Wydział Nauk Społecznych UWM i ukończony kierunek studiów.